



Statistische Berichte

# Baugenehmigungen in Bayern im Mai 2021



F II 1 m 5/2021  
Hrsg. im Juli 2021  
Bestellnr. F2101C 202105

## Zeichenerklärung

- 0 mehr als nichts, aber weniger als die Hälfte der kleinsten in der Tabelle nachgewiesenen Einheit
- nichts vorhanden oder keine Veränderung
- / keine Angaben, da Zahlen nicht sicher genug
- Zahlenwert unbekannt, geheimzuhalten oder nicht rechenbar
- ... Angabe fällt später an
- X Tabellenfach gesperrt, da Aussage nicht sinnvoll
- ( ) Nachweis unter dem Vorbehalt, dass der Zahlenwert erhebliche Fehler aufweisen kann
- p vorläufiges Ergebnis
- r berichtiges Ergebnis
- s geschätztes Ergebnis
- D Durchschnitt
- ≙ entspricht

## Auf- und Abrunden

Im Allgemeinen ist ohne Rücksicht auf die Endsummen auf- bzw. abgerundet worden. Deshalb können sich bei der Summierung von Einzelangaben geringfügige Abweichungen zu den ausgewiesenen Endsummen ergeben. Bei der Aufgliederung der Gesamtheit in Prozent kann die Summe der Einzelwerte wegen Rundens vom Wert 100 % abweichen. Eine Abstimmung auf 100 % erfolgt im Allgemeinen nicht.

## Publikationsservice

Das Bayerische Landesamt für Statistik veröffentlicht jährlich über 400 Publikationen. Das aktuelle Veröffentlichungsverzeichnis ist im Internet als Datei verfügbar, kann aber auch als Druckversion kostenlos zugesandt werden.


### Kostenlos

ist der Download der meisten Veröffentlichungen, z.B. von Statistischen Berichten (PDF- oder Excel-Format).

### Kostenpflichtig

sind alle Printversionen (auch von Statistischen Berichten), Datenträger und ausgewählte Dateien (z.B. von Verzeichnissen, von Beiträgen, vom Jahrbuch).

### Publikationsservice

 Alle Veröffentlichungen sind im Internet verfügbar unter [www.statistik.bayern.de/produkte](http://www.statistik.bayern.de/produkte)

## Impressum

### Statistische Berichte

bieten in tabellarischer Form neuestes Zahlenmaterial der jeweiligen Erhebung. Dieses wird, soweit erforderlich, methodisch erläutert und kurz kommentiert.

### Herausgeber, Druck und Vertrieb

Bayerisches Landesamt für Statistik  
Nürnberger Straße 95  
90762 Fürth

### Papier

Gedruckt auf umweltfreundlichem Papier, chlorfrei gebleicht.

### Vertrieb

E-Mail [vertrieb@statistik.bayern.de](mailto:vertrieb@statistik.bayern.de)  
Telefon 0911 98208-6311  
Telefax 0911 98208-6638

### Auskunftsdienst

E-Mail [info@statistik.bayern.de](mailto:info@statistik.bayern.de)  
Telefon 0911 98208-6563  
Telefax 0911 98208-6573

© Bayerisches Landesamt für Statistik, Fürth 2021  
Vervielfältigung und Verbreitung, auch auszugsweise, mit Quellenangabe gestattet.

**Hinweis:** Diese Druckschrift wird im Rahmen der Öffentlichkeitsarbeit der Bayerischen Staatsregierung herausgegeben. Sie darf weder von Parteien noch von Wahlwerbern oder Wahlhelfern im Zeitraum von fünf Monaten vor einer Wahl zum Zwecke der Wahlwerbung verwendet werden. Dies gilt für Landtags-, Bundestags-, Kommunal- und Europawahlen. Missbräuchlich ist während dieser Zeit insbesondere die Verteilung auf Wahlveranstaltungen, an Informationsständen der Parteien sowie das Einlegen, Aufdrucken und Aufkleben parteipolitischer Informationen oder Werbemittel. Untersagt ist gleichfalls die Weitergabe an Dritte zum Zwecke der Wahlwerbung. Auch ohne zeitlichen Bezug zu einer bevorstehenden Wahl darf die Druckschrift nicht in einer Weise verwendet werden, die als Parteinahme der Staatsregierung zugunsten einzelner politischer Gruppen verstanden werden könnte. Den Parteien ist es gestattet, die Druckschrift zur Unterrichtung ihrer eigenen Mitglieder zu verwenden.

# Inhaltsverzeichnis

<b>Vorbemerkungen</b> .....	5
<b>Abbildungen und Tabellen</b>	
Abb. 1 Genehmigte Wohnungen in Bayern seit Januar 2014 .....	8
Abb. 2 Genehmigte Wohnungen in den Regierungsbezirken in Bayern von Januar bis Mai 2021 .....	8
Abb. 3 Genehmigte neue Nichtwohngebäude in Bayern von Januar bis Mai 2021 .....	8
Abb. 4 Genehmigte Wohnungen in den kreisfreien Städten und Landkreisen in Bayern von Januar bis Mai 2021 .....	9
Abb. 5 Genehmigte Wohnungen in neuen Wohngebäuden je 10 000 Einwohner in Bayern von Januar bis Mai 2021 .....	9
Abb. 6 Veranschlagte Baukosten je m <sup>2</sup> Wohn- bzw. Nutzfläche im Neubau in Bayern von Januar bis Mai 2016 und 2021 .....	9
1. Baugenehmigungen in Bayern seit 1980 .....	10
2. Baugenehmigungen in Bayern seit 2017 nach Monaten .....	11
3. Baugenehmigungen für Wohn- und Nichtwohngebäude in Bayern im Mai 2021 nach Gebäudearten und Bauherren .....	12
4. Baugenehmigungen für Wohn- und Nichtwohngebäude in Bayern im Mai 2021 nach Kreisen .....	14
4a. Baugenehmigungen für Wohn- und Nichtwohngebäude in Bayern von Januar bis Mai 2021 nach Kreisen .....	22
5. Baugenehmigungen für neue Wohn- und Nichtwohngebäude im Fertigteilbau in Bayern im Mai 2021 nach Gebäudearten und Bauherren .....	26
6. Baugenehmigungen für neue Wohngebäude in Bayern im Mai 2021 nach Regierungsbezirken, Gebäudearten und privaten Haushalten als Bauherren .....	27
7. Baugenehmigungen für neue Wohngebäude im Freistellungs- bzw. Zustimmungsverfahren in Bayern im Mai 2021 nach Regierungsbezirken, Gebäudearten und privaten Haushalten als Bauherren .....	28
8. Baugenehmigungen für neue Wohn- und Nichtwohngebäude in Bayern im Mai 2021 nach Gebäudearten, Regierungsbezirken und der vorwiegenden Art der Beheizung .....	29
9. Baugenehmigungen für neue Wohn- und Nichtwohngebäude in Bayern im Mai 2021 nach Gebäudearten, Regierungsbezirken und der verwendeten primären Energie für Heizung .....	30
10. Baugenehmigungen für neue Wohn- und Nichtwohngebäude in Bayern im Mai 2021 nach Gebäudearten, Regierungsbezirken und der verwendeten sekundären Energie für Heizung .....	32
11. Baugenehmigungen für neue Wohn- und Nichtwohngebäude in Bayern im Mai 2021 nach Gebäudearten und dem überwiegend verwendeten Baustoff .....	34



## Vorbemerkungen

Die Statistiken der Bautätigkeit im Hochbau sind angeordnet durch das Gesetz über die Statistik der Bautätigkeit im Hochbau und die Fortschreibung des Wohnungsbestandes (Hochbaustatistikgesetz - HBauStatG) vom 5. Mai 1998 (BGBl. I S. 869), in Verbindung mit dem Gesetz über die Statistik für Bundeszwecke (Bundesstatistikgesetz - BStatG) in der Fassung der Bekanntmachung vom 20. Oktober 2016 (BGBl. I S. 2394). Die Hochbaustatistik erstreckt sich auf genehmigungs- oder zustimmungsbedürftige, sowie kenntnisgabe-, anzeigepflichtige oder einem Genehmigungsfreistellungsverfahren (gemäß Artikel 58 der Bayerischen Bauordnung) unterliegende Baumaßnahmen, bei denen Wohnraum oder sonstiger Nutzraum geschaffen oder verändert wird. Bei Nichtwohngebäuden - mit Ausnahme von Gebäuden mit Wohnraum - sind Bagatellbauten bis zu einem Volumen von 350 m<sup>3</sup> Rauminhalt oder 18.000 Euro veranschlagten Kosten des Bauwerks nicht meldepflichtig.

### Methodische Hinweise

Die monatliche Baugenehmigungsstatistik basiert auf den von den Bauaufsichtsbehörden abgegebenen Meldungen, die nicht immer zeitgerecht übermittelt werden. Die Ergebnisse berücksichtigen daher nur diejenigen Bauvorhaben, zu denen im Berichtszeitraum die Baugenehmigung gemeldet wurde. Hieraus können sich Unterschiede zwischen den Ergebnissen der Baugenehmigungsstatistik und dem tatsächlichen Baugenehmigungsgeschehen in den einzelnen Monaten ergeben. Bei der Interpretation der Ergebnisse des vorliegenden Monatsberichts sollte deshalb ihr vorläufiger Charakter berücksichtigt werden.

Abweichungen zwischen Summen und addierten Einzelwerten ergeben sich aus dem Runden von Einzelwerten. Abweichungen zwischen aufsummierten Monatswerten und dem Jahresergebnis erklären sich zudem aus nachträglichen Änderungen zum Bebauungsplan (sog. Tekturen), die zur Jahresaufbereitung eingearbeitet werden. Diese Korrekturen können somit nur in der Jahressumme und nicht in den einzelnen Monaten bzw. Vierteljahren ausgewiesen werden.

Baumaßnahmen an bestehenden Gebäuden können zur Verringerung der Anzahl der Wohnungen, Wohnräume bzw. der Wohn- oder Nutzfläche führen. Dadurch können in den Tabellen auch negative Werte stehen.

### Ausgewählte Begriffe

**Erhebungseinheit** ist das Gebäude bzw. die Baumaßnahme an einem bestehenden Gebäude. Unter der **Errichtung neuer Gebäude** werden Neu- und Wiederaufbauten verstanden. Als Wiederaufbau gilt der Aufbau zerstörter oder abgerissener Gebäude ab Oberkante des noch vorhandenen Kellergeschosses. **Baumaßnahmen an bestehenden Gebäuden** sind bauliche Veränderungen an bereits existierenden Gebäuden durch Umbau-, Ausbau-, Erweiterungs- oder Wiederherstellungsmaßnahmen.

Als **Gebäude** gelten gemäß der Systematik der Bauwerke selbstständig benutzbare, überdachte Bauwerke, die auf Dauer errichtet sind, von Menschen betreten werden können und geeignet oder bestimmt sind, dem Schutz von Menschen, Tieren oder Sachen zu dienen. Dabei kommt es nicht auf die Umschließung durch Wände an; die Überdachung allein ist ausreichend. Gebäude im Sinne der Systematik sind auch selbstständig benutzbare unterirdische Bauwerke, wie z. B. unterirdische Krankenhäuser, Ladenzentren und Tiefgaragen.

**Keine Gebäude** und damit auch keine Erhebungseinheiten in der Bautätigkeitsstatistik sind behelfsmäßige Nichtwohnbauten und freistehende selbstständige Konstruktionen. Unterkünfte wie z. B. Baracken, Gartenlauben, Behelfsheime u. dgl. werden, wenn sie nur für begrenzte Dauer errichtet und/oder von geringem Wohnwert sind, ebenfalls nicht erfasst; Gleiches gilt für Wohncontainer. Dagegen werden Ferien-, Sommer- und Wochenendhäuser, sofern sie als Gebäude gelten und eine Mindestgröße von 50 m<sup>2</sup> aufweisen, teilweise in die Erhebung einbezogen. Dabei zählen Ferienhäuser, die überwiegend der privaten Nutzung durch den/die Eigentümer/-in dienen, als Wohngebäude. Ferienhäuser, die einem ständig wechselnden Kreis von Gästen gegen Entgelt vorübergehend zur Unterkunft zur Verfügung gestellt werden, sind als Nichtwohngebäude zu erfassen.

Ein Bauwerk gilt im Hochbau als **Fertigteilbau**, wenn überwiegend Module wie auch ganze Räume (beispielsweise Bäder) und/oder geschosshohe oder raumbreite, tragende Fertigteile, z. B. großformatige Wandtafeln, für Fassaden, Außen- oder Innenwände verwendet werden. Bei der Modulbauweise werden ganze Räume inklusive Bodenbelag, Fußbodenheizung, Elektroverkabelung sowie fertiger Fassade industriell vorgefertigt. Vor Ort werden sie beispielsweise zu mehrgeschossigen Gebäuden gestapelt oder nur einzelne Räume wie Badzellen als Module eingebaut. Module können nach dem Baukastenprinzip zusammengesetzt werden. Hierbei ist notwendig, dass der überwiegende Teil der tragenden Konstruktion (gemessen am Rauminhalt) aus Fertigteilen besteht. Für die Beurteilung „überwiegend“ sind die meist konventionell errichteten Fundamente oder Kellergeschosse mit zu berücksichtigen. Als **konventionelle Bauten** gelten Bauvorhaben, die nicht aus Fertigteilen im obigen Sinne zusammengefügt sind.

**Wohngebäude** sind Gebäude, die mindestens zur Hälfte (gemessen am Anteil der Wohnfläche an der Nutzungsfläche gemäß DIN 277) Wohnzwecken dienen. Zu den Wohngebäuden zählen auch Ferien-, Sommer- und Wochenendhäuser mit einer Mindestgröße von 50 m<sup>2</sup> Wohnfläche, soweit sie durch den/die Eigentümer/-in überwiegend selbst genutzt werden. Ferienhäuser, die einem ständig wechselnden Kreis von Gästen gegen Entgelt vorübergehend zur Unterkunft zur Verfügung gestellt werden, sind als Nichtwohngebäude zu erfassen.

**Wohngebäude mit Eigentumswohnungen** sind Wohngebäude, die Wohneinheiten enthalten, an denen durch Eintragung im Wohnungsgrundbuch Sondereigentum nach den Vorschriften des Wohnungseigentumsgesetzes begründet ist oder werden soll. Entsprechend den Vorschriften des Wohnungseigentumsgesetzes besteht ein Wohngebäude entweder ausschließlich aus Eigentumswohnungen oder es befindet sich überhaupt keine Eigentumswohnung darin. Maßgebend ist die Absicht des Bauherren zum Zeitpunkt der Baugenehmigung. Ein „Wohngebäude mit Eigentumswohnungen“ liegt auch dann vor, wenn der Bauherr beabsichtigt, einen Teil oder alle der im Grundbuch als Eigentumswohnungen nachzuweisenden Wohnungen zu vermieten.

**Wohnheime** sind Wohngebäude, die primär den Wohnbedürfnissen bestimmter Bevölkerungskreise (z. B. Studenten, Senioren) dienen und Gemeinschaftsräume besitzen. Die Bewohnerinnen/Bewohner von Wohnheimen führen einen eigenen Haushalt. Die Zuordnung eines Gebäudes zu den Wohnheimen oder zu den Anstaltsgebäuden (Nichtwohngebäuden) hängt von der primären Zweckbestimmung des Gebäudes ab. So zählen zu den Wohnheimen (Wohngebäuden) z. B. Studentenheime, Heime für Pflegepersonal, Alten- und Altenwohnheime, Schülerwohnheime und Behindertenheime, bei denen das Wohnen im Vordergrund steht. Dagegen gelten u. a. Altenpflege- und Krankenhäuser, Säuglings-, Erziehungs- und Müttergenesungsheime, Heime von Unterrichtsanstalten sowie Heime für die Eingliederung und Pflege Behinderter als Nichtwohngebäude.

**Nichtwohngebäude** sind Gebäude, die überwiegend (mindestens zu mehr als der Hälfte der Nutzungsfläche) Nichtwohnzwecken dienen. Zu den Nichtwohngebäuden zählen Anstaltsgebäude, Büro- und Verwaltungsgebäude, landwirtschaftliche Betriebsgebäude, nichtlandwirtschaftliche Betriebsgebäude (wie Fabrikgebäude, Handelsgebäude, Hotels, Ferienhäuser, die einem ständig wechselnden Kreis von Gästen gegen Entgelt zur Unterkunft zur Verfügung gestellt werden) und sonstige Nichtwohngebäude (wie Schulgebäude, Kindertagesstätten, Sporthallen). Bei gemischter Nutzung (z. B. Arztpraxis und Wohnungen) ist nur die Zweckbestimmung anzugeben, die gemessen an der zurechenbaren Nutzungsfläche überwiegt (Schwerpunkt).

**Haustyp des Wohngebäudes:** Ein **Einzelhaus** ist ein einzelnes, freistehendes Wohngebäude. Es kann auch aus mehreren Gebäudeteilen bestehen. Ein Einzelhaus kann ein Ein-, Zwei- oder Mehrfamilienhaus sein. Ein **Doppelhaus** besteht aus zwei Wand an Wand gebauten Wohngebäuden, die durch massive und vom Keller bis zum Dach reichende Wände (Brandmauern) getrennt sind. Diese Gebäude können Ein-, Zwei- oder Mehrfamilienhäuser sein. Ein **gerichtetes Haus** ist ein Wohngebäude, das mit mindestens zwei anderen Gebäuden aneinander gebaut ist, unabhängig davon, ob es sich dabei um Ein- oder Mehrfamilienhäuser handelt. Die Gebäude müssen nicht baugleich sein, sie können auch seitlich oder in der Höhe versetzt sein. Reiheneckhäuser zählen auch hierzu. Wohngebäude, die sich nicht in die vorgegebene Typisierung einordnen lassen, sind der Gruppe „**Sonstiger Haustyp**“ zuzurechnen (z. B. terrassenförmige Wohnhügel).

**Überwiegend verwendeter Baustoff** ist derjenige, der bei der Erstellung der tragenden Konstruktion des Gebäudes überwiegend Verwendung findet.

Bei der Angabe zur **verwendeten Energie** für die Heizung wird unterschieden in **primäre** und **sekundäre** Energie. Als **primäre Energie** gilt die bezogen auf den Energieanteil überwiegende Energiequelle, als **sekundäre Energie** die weitere, nachrangig eingesetzte Energiequelle. Bei mehr als zwei Energiequellen werden nur die beiden überwiegend genutzten Quellen entsprechend ihres Anteils (primär/sekundär) angegeben. Die Angabe zur sekundären Heizenergie ist nur erforderlich, wenn mindestens eine weitere Energie für die Beheizung eingesetzt wird. Für Gebäude, die aufgrund ihrer guten Wärmedämmung nicht über ein klassisches Heizsystem, sondern nur über Lüftungsanlagen verfügen (z. B. Passivhäuser oder Plus-Energie-Häuser), ist bei der primär verwendeten Heizenergie „**keine**“ angegeben.

Bei Beheizung durch eine **Wärmepumpe** ist die Art der hierzu überwiegend genutzten Wärmequelle anzugeben. Unterschieden werden die Wärmequellen **Erde (Geothermie)**, **Luft (Aerothermie)** und **Wasser (Hydrothermie)**, wobei die Thermiearten Aerothermie und Hydrothermie im Erhebungsbogen für Baugenehmigungen unter dem Oberbegriff **Umweltthermie** zusammengefasst werden. Wenn die Wärmepumpe überwiegend andere Wärmequellen nutzt (wie z. B. Abwärme oder Solarwärme), ist **Sonstige Energie** anzugeben. Sofern Tiefengeothermie über ein Fernwärmenetz genutzt wird, ist Fernwärme anzugeben. **Solarthermie** ist die durch Nutzung der Solarstrahlung technisch nutzbar gemachte Wärme für Warmwasser und ggf. auch Heizung. **Holz** umfasst auch z. B. Holzpellets. **Biogas/Biomethan** ist das Umwandlungsprodukt aus fester oder flüssiger Biomasse. **Gas** umfasst auch Erdgas mit Beimischungen von Biogas in Erdgasqualität (**Biomethan**). Ist die ausschließliche Nutzung von Biomethan oder anderem Biogas vorgesehen, ist die Position **Biogas/Biomethan** auszuwählen. Andere Formen der Wärmergewinnung aus Biomasse sind unter die Position **Sonstige Biomasse** zu subsumieren. Der Kategorie **Sonstige Energie** sind alle verbleibenden Energiearten zuzuordnen (wie z. B. auch Koks/Kohle und Briketts).

Der **Rauminhalt** von Bauwerken ist das von den äußeren Begrenzungsflächen eines Gebäudes eingeschlossene Volumen (Bruttorauminhalt), d. h. das Produkt aus der überbauten Fläche und der anzusetzenden Höhe, inklusive des Rauminhalts der Konstruktion (DIN 277 Teil 1, in der jeweils gültigen Fassung).

**Vollgeschosse** sind Geschosse im Sinne der in den Landesbauordnungen festgelegten Definitionen (siehe § 20 Absatz 1 BauNVO). Kellergeschosse und Dachgeschosse gelten i. d. R. nicht als Vollgeschosse.

Als **Nutzfläche** im Sinne der Bautätigkeitsstatistik gilt die Fläche, die sich ergibt, wenn von der Nutzungsfläche nach DIN 277 die Wohnfläche abgezogen wird. Die Nutzungsfläche ist derjenige Teil der Netto-Grundfläche, der der Nutzung des Bauwerkes aufgrund seiner Zweckbestimmung dient. **Nicht** zur Nutzungsfläche gehören die technische Funktionsfläche (Fläche der Räume für betriebstechnische Anlagen) sowie die Verkehrsfläche (Flächen zur Verkehrserschließung und -sicherung, wie z. B. Flure, Hallen, Treppen, Aufzugschächte usw.).

Die **Wohnfläche** (zu berechnen nach der Wohnflächenverordnung (WoFIV) vom 25. November 2003, in der jeweils aktuellen Fassung) umfasst die Grundflächen der Räume, die ausschließlich zu dieser Wohnung gehören, also die Flächen von Wohn- und Schlafräumen, Küchen und Nebenräumen (z. B. Dielen, Abstellräume und Bäder) innerhalb der Wohnung. Die Wohnfläche eines Wohnheims umfasst die Grundflächen der Räume, die zur alleinigen und gemeinschaftlichen Nutzung durch die Bewohnerinnen/Bewohner bestimmt sind. Zur Wohnfläche gehören auch die Grundflächen von Wintergärten, Schwimmbädern und ähnlichen nach allen Seiten geschlossenen Räumen sowie von Balkonen, Loggien, Dachgärten und Terrassen, wenn sie ausschließlich zu der Wohnung oder dem Wohnheim gehören. **Nicht** zur Wohnfläche (und somit zur **Nutzfläche**) zählen die Grundflächen von Zubehörräumen (z. B. Kellerräumen, Abstellräumen außerhalb der Wohnung, Waschküchen, Bodenräumen, Trockenräumen, Heizungsräumen und Garagen).

Unter einer **Wohnung** sind nach außen abgeschlossene, zu Wohnzwecken bestimmte, in der Regel zusammenliegende Räume zu verstehen, die die Führung eines eigenen Haushalts ermöglichen. Wohnungen haben einen eigenen Eingang unmittelbar vom Freien, von einem Treppenhaus oder einem Vorraum. Zur Wohnung können aber auch außerhalb des eigentlichen Wohnungsabschlusses liegende, zu Wohnzwecken ausgebaute Keller- oder Bodenräume (z. B. Mansarden) gehören.

Die **Zahl der Räume** umfasst alle Wohn-, Ess- und Schlafzimmer und andere separate Räume (z. B. bewohnbare Keller- und Bodenräume) von mindestens 6 m<sup>2</sup> Größe sowie abgeschlossene Küchen unabhängig von deren Größe. Bad, Toilette, Flur und Wirtschaftsräume werden grundsätzlich nicht mitgezählt. Ein Wohnzimmer mit einer Essecke, Schlaf- oder Kochnische ist als ein Raum zu zählen. Dementsprechend bestehen Wohnungen, in denen es keine bauliche Trennung der einzelnen Wohnbereiche gibt (z. B. "Loftwohnungen") aus nur **einem** Raum.

**Veranschlagte Kosten des Bauwerkes** sind die Kosten des Bauwerkes gemäß DIN 276 (in der jeweils gültigen Fassung) als Summe der Kostengruppen 300 und 400. Baukosten im Sinne der Bautätigkeitsstatistik sind somit die Kosten der Baukonstruktionen (einschließlich Erdarbeiten und baukonstruktive Einbauten) sowie die Kosten der technischen Anlagen. Kosten für nicht fest verbundene Einbauten, die nicht Bestandteil des Bauwerks sind, wie Großrechenanlagen oder industrielle Produktionsanlagen, sind nicht einzubeziehen. Die Umsatzsteuer ist in den veranschlagten Kosten enthalten.

Abb. 1  
Genehmigte Wohnungen in Bayern seit Januar 2014

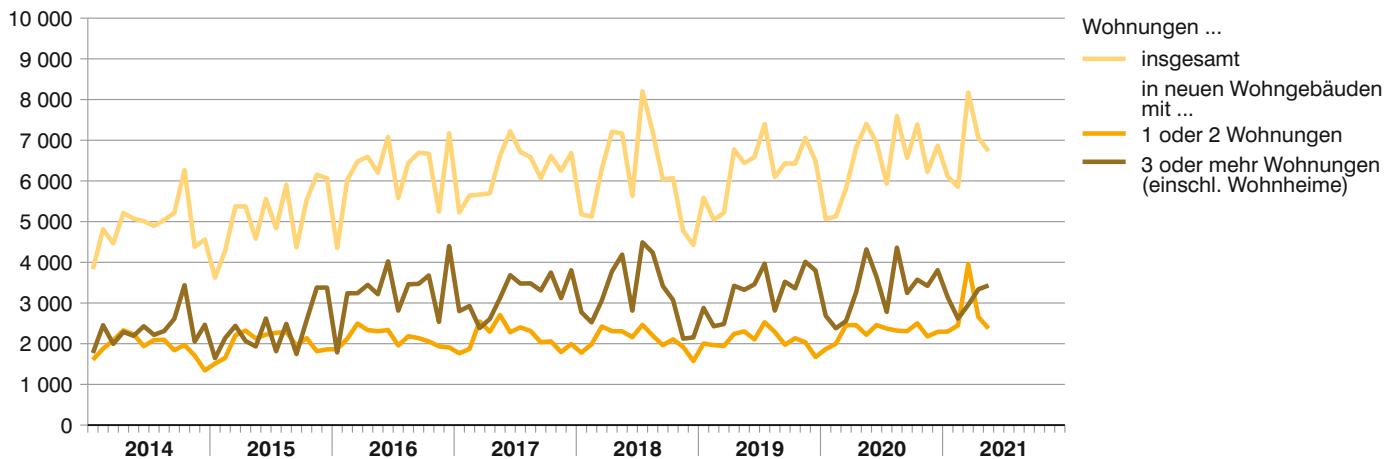


Abb. 2  
Genehmigte Wohnungen in den Regierungsbezirken in Bayern von Januar bis Mai 2021  
Veränderung gegenüber dem Vergleichszeitraum des Vorjahres in Prozent

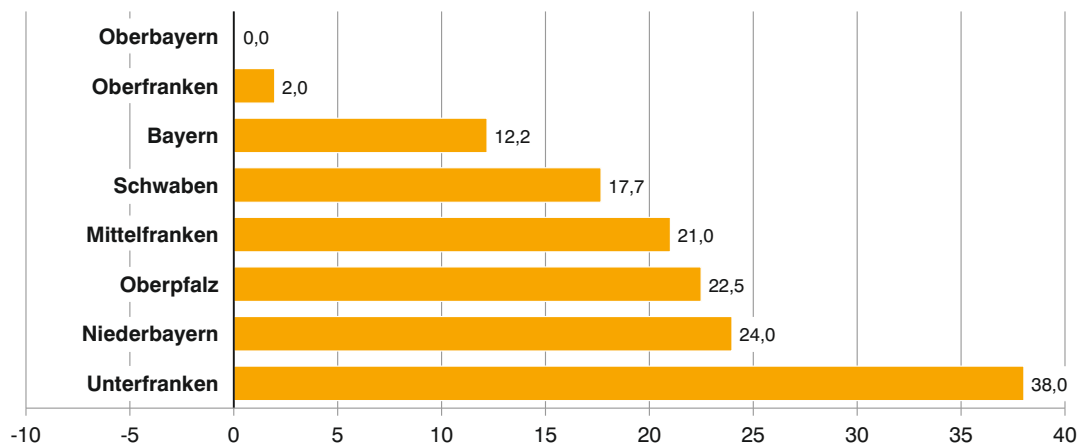


Abb. 3  
Genehmigte neue Nichtwohngebäude in Bayern von Januar bis Mai 2021  
Veränderung gegenüber dem Vergleichszeitraum des Vorjahres in Prozent

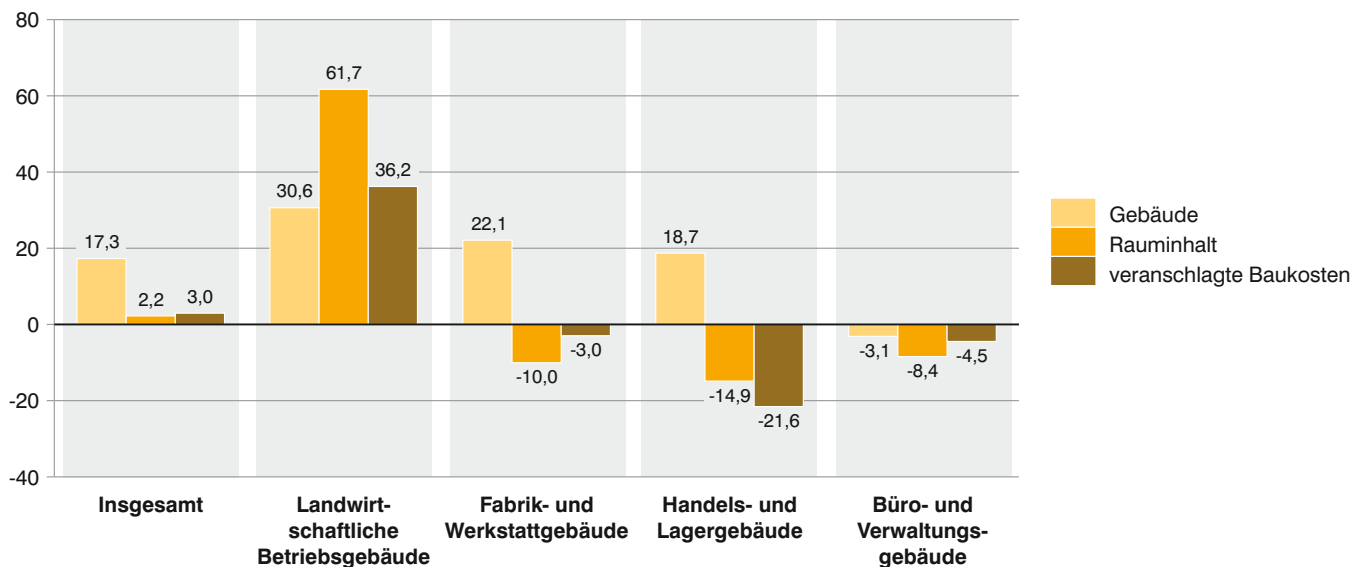




Abb. 4

### Genehmigte Wohnungen in den kreisfreien Städten und Landkreisen in Bayern von Januar bis Mai 2021

Veränderung gegenüber dem Vergleichszeitraum des Vorjahres in Prozent

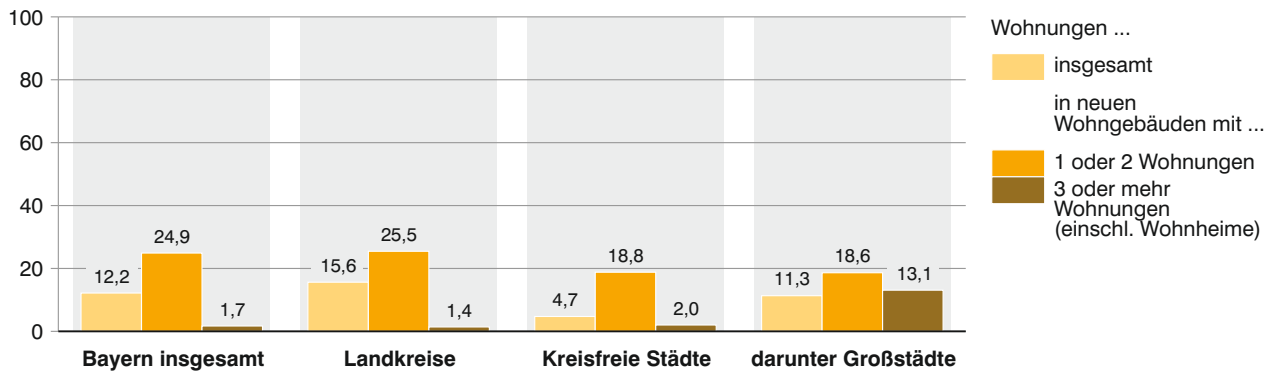


Abb. 5

### Genehmigte Wohnungen in neuen Wohngebäuden je 10 000 Einwohner in Bayern von Januar bis Mai 2021

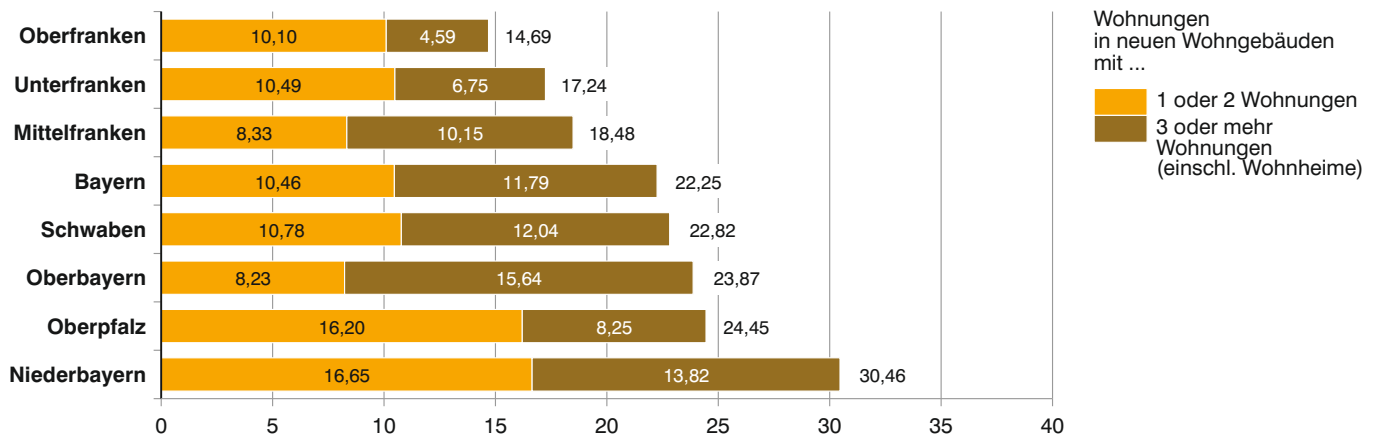
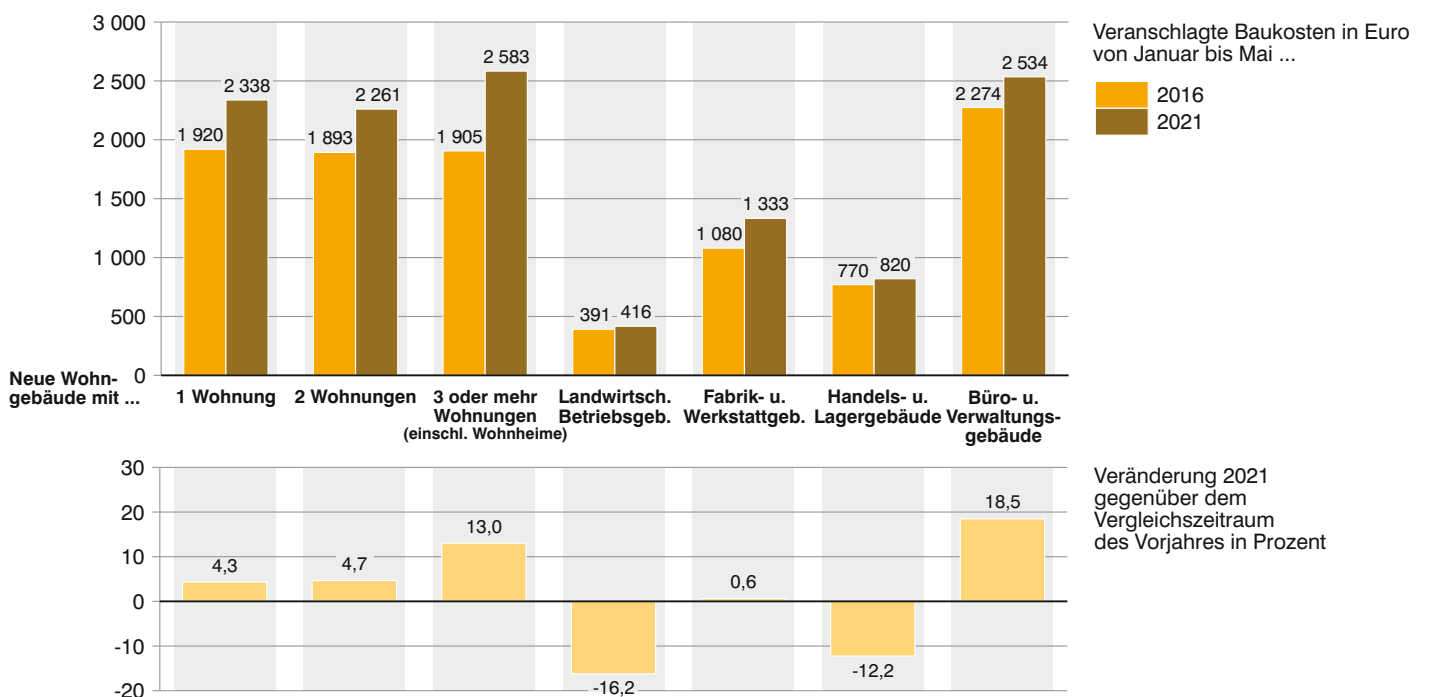


Abb. 6

### Veranschlagte Baukosten je m² Wohn- bzw. Nutzfläche im Neubau in Bayern von Januar bis Mai 2016 und 2021



# 1. Baugenehmigungen in Bayern seit 1980

Berichtszeitraum <sup>1)2)</sup>	Errichtung neuer Gebäude								Wohnungen insgesamt <sup>3)</sup>
	Wohnbau				Nichtwohnbau				
	Gebäude	Rauminhalt	Wohnungen	Veranschlagte Kosten der Bauwerke <sup>4)</sup>	Gebäude	Rauminhalt	Nutzfläche	Veranschlagte Kosten der Bauwerke <sup>4)</sup>	
	Anzahl	1 000 m <sup>3</sup>	Anzahl	1 000 €	Anzahl	1 000 m <sup>3</sup>	100 m <sup>2</sup>	1 000 €	
1980 .....	42 566	50 413	73 417	6 827 827	11 360	42 724	72 524	3 799 500	78 718
1981 .....	37 272	46 050	70 107	6 772 884	10 417	35 868	60 322	3 441 718	75 876
1982 .....	31 503	40 525	64 146	6 405 406	10 028	36 050	61 071	3 855 039	70 241
1983 .....	37 764	48 904	81 866	8 100 298	12 113	40 092	68 836	4 079 289	88 555
1984 .....	31 008	39 885	68 817	6 792 378	9 556	34 241	55 451	3 381 131	74 460
1985 .....	27 221	33 478	55 421	5 783 277	9 902	35 130	57 959	3 708 322	61 026
1986 .....	27 710	31 981	49 556	5 553 623	9 981	39 286	64 529	4 276 282	54 466
1987 .....	27 342	31 461	46 778	5 520 504	10 368	39 422	63 623	4 058 230	51 004
1988 .....	29 932	34 521	51 349	6 154 538	11 163	41 147	67 438	4 637 392	56 256
1989 .....	31 595	38 472	59 472	6 986 363	11 383	43 889	72 318	4 894 633	65 475
1990 .....	35 952	46 716	76 581	8 763 791	12 004	45 546	74 233	5 376 050	86 316
1991 .....	34 552	46 538	77 999	9 177 417	12 176	52 237	83 570	6 439 827	87 792
1992 .....	39 058	55 413	95 884	11 693 365	11 953	47 214	78 490	6 510 591	107 204
1993 .....	43 469	62 914	110 080	14 051 106	12 003	44 873	72 831	6 528 672	122 865
1994 .....	44 728	65 642	115 754	15 328 241	11 517	46 375	76 397	7 026 881	127 598
1995 .....	35 042	48 876	81 871	11 637 840	11 142	48 228	75 253	7 255 566	92 272
1996 .....	35 931	45 740	69 308	10 962 664	10 663	41 931	65 730	5 585 679	78 654
1997 .....	35 772	43 890	64 297	10 272 471	11 169	42 014	66 835	5 378 766	73 567
1998 .....	40 148	47 558	68 745	10 980 529	12 192	49 462	78 080	5 919 860	78 359
1999 .....	39 168	45 674	65 840	10 572 695	10 477	51 434	80 688	6 270 203	74 777
2000 .....	33 124	38 461	55 372	8 983 497	10 187	46 184	75 709	5 753 671	63 163
2001 .....	29 609	34 578	49 588	8 109 415	9 072	50 103	80 871	6 643 446	56 161
2002 .....	30 040	33 948	47 256	8 079 298	8 308	44 977	69 385	6 152 051	53 225
2003 .....	36 130	40 918	54 673	9 627 081	7 898	40 503	62 357	4 632 453	62 645
2004 .....	31 255	35 901	50 189	8 518 789	7 803	36 761	56 717	4 293 700	57 721
2005 .....	25 510	29 839	43 254	7 160 738	7 375	35 516	54 602	4 168 851	49 712
2006 .....	27 896	32 427	46 188	7 820 357	8 561	42 457	66 278	4 915 995	53 057
2007 .....	18 537	21 752	31 771	5 345 086	8 019	48 907	72 068	5 376 179	36 859
2008 .....	17 203	21 138	30 728	5 353 426	8 564	50 763	74 163	5 395 346	35 053
2009 .....	18 136	22 133	31 621	5 701 553	8 596	46 509	69 543	6 257 727	35 639
2010 .....	20 980	25 299	37 962	6 811 771	9 733	49 407	70 914	5 519 497	42 416
2011 .....	24 159	30 278	45 847	8 610 161	9 776	53 520	79 021	7 185 108	52 010
2012 .....	22 814	29 550	47 041	8 581 795	8 708	50 282	72 706	6 824 902	52 930
2013 .....	23 764	31 223	49 513	9 274 109	8 505	51 204	74 355	6 707 580	55 972
2014 .....	23 943	31 755	51 315	9 807 293	7 978	48 468	69 125	6 591 050	58 783
2015 .....	25 393	33 262	52 945	10 784 557	7 778	48 293	70 870	7 365 768	62 157
2016 .....	26 855	37 407	64 966	12 682 461	8 038	49 440	73 190	8 113 990	74 598
2017 .....	27 246	37 905	64 524	13 468 652	7 929	53 317	78 931	9 146 281	74 990
2018 .....	26 794	37 671	63 616	14 011 382	7 958	57 535	82 355	10 423 184	73 140
2019 .....	26 706	38 629	64 710	14 840 142	7 217	48 100	71 704	9 341 129	75 540
2020 .....	28 134	39 121	67 494	15 693 249	7 738	55 730	79 419	11 195 894	77 778
2021 .....									
2018 1. Vj. ....	6 496	8 892	14 549	3 287 713	1 785	13 412	19 155	2 220 041	16 590
2. Vj. ....	7 209	10 267	17 554	3 732 663	2 211	14 700	22 303	3 139 284	20 010
3. Vj. ....	7 145	10 554	18 774	3 986 121	2 212	13 995	21 007	2 713 770	21 450
4. Vj. ....	5 946	7 992	12 954	3 016 281	1 748	15 368	19 787	2 331 569	15 263
2019 1. Vj. ....	6 218	8 687	13 705	3 243 408	1 607	10 107	15 470	1 872 811	15 851
2. Vj. ....	7 002	10 049	16 855	3 835 470	1 889	12 051	18 613	2 279 296	19 795
3. Vj. ....	7 131	10 301	17 092	3 953 579	1 954	13 717	19 253	2 590 822	19 926
4. Vj. ....	6 354	9 549	17 016	3 792 730	1 768	12 263	18 398	2 607 197	19 970
2020 1. Vj. ....	6 395	8 637	13 944	3 369 564	1 570	11 105	15 840	2 277 607	16 011
2. Vj. ....	7 396	10 364	18 363	4 099 491	1 991	15 160	20 795	2 772 617	21 167
3. Vj. ....	7 151	9 987	17 387	3 993 351	2 143	12 871	19 135	2 714 198	20 088
4. Vj. ....	7 192	10 139	17 772	4 231 292	2 034	16 590	23 631	3 430 678	20 477
2021 1. Vj. ....	8 394	11 105	17 406	4 640 132	1 881	12 378	18 330	2 480 210	20 134
2. Vj. ....									
3. Vj. ....									
4. Vj. ....									

1) Ab Berichtsjahr 2012 werden die "Sonstigen Wohneinheiten" als Wohnungen erfasst. - 2) Die Differenz zwischen der Summierung der Monatszahlen zu den Quartalszahlen bzw. zum Jahresergebnis entsteht durch die Einbeziehung der Tekturen, die nachträgliche Bauänderungen berücksichtigen. - 3) In Wohn- und Nichtwohngebäuden einschl. Baumaßnahmen an bestehenden Gebäuden. - 4) Im Vergleich zu früheren Veröffentlichungen feststellbare Abweichungen im Ergebnismittelwert resultieren aus einer nachträglichen maschinellen Umsetzung der gemeldeten DM-Beträge in Euro-Werte in den Einzeldatensätzen.

## 2. Baugenehmigungen in Bayern seit 2017 nach Monaten

Berichtszeitraum <sup>1)</sup>	Errichtung neuer Gebäude								Wohnungen ins- gesamt <sup>2)</sup>
	Wohnbau				Nichtwohnbau				
	Gebäude	Rauminhalt	Wohnungen	Veranschlagte Kosten der Bauwerke	Gebäude	Rauminhalt	Nutzfläche	Veranschlagte Kosten der Bauwerke	
	Anzahl	1 000 m <sup>3</sup>	Anzahl	1 000 €	Anzahl	1 000 m <sup>3</sup>	100 m <sup>2</sup>	1 000 €	
2017 Januar .....	1 855	2 610	4 566	903 389	436	2 395	3 524	304 037	5 224
Februar .....	1 981	2 830	4 796	1 001 881	477	2 620	3 949	455 661	5 638
März .....	2 570	3 255	4 931	1 114 279	642	4 014	6 004	673 750	5 664
April .....	2 299	3 004	4 903	1 055 054	655	4 267	6 536	833 760	5 696
Mai .....	2 765	3 577	5 828	1 247 016	723	3 541	5 366	570 737	6 615
Juni .....	2 402	3 477	5 965	1 248 044	728	6 478	9 070	1 174 202	7 221
Juli .....	2 485	3 350	5 879	1 182 979	794	4 840	7 005	686 406	6 714
August .....	2 411	3 445	5 796	1 251 845	849	5 705	8 485	1 028 358	6 585
September ..	2 153	3 039	5 345	1 082 415	727	4 983	7 225	843 575	6 070
Oktober .....	2 206	3 333	5 806	1 226 652	691	4 292	6 757	848 990	6 613
November ...	1 937	2 770	4 915	990 076	608	4 697	6 533	757 299	6 252
Dezember ...	2 184	3 222	5 799	1 167 202	598	5 458	8 465	966 381	6 689
2018 Januar .....	1 906	2 664	4 551	994 843	542	3 270	4 680	601 087	5 180
Februar .....	2 099	2 857	4 513	1 059 544	575	4 763	7 080	722 555	5 121
März .....	2 491	3 371	5 485	1 233 326	668	5 379	7 395	896 399	6 289
April .....	2 478	3 547	6 088	1 311 496	755	5 916	8 345	1 364 028	7 212
Mai .....	2 445	3 616	6 493	1 289 099	708	4 459	7 186	887 052	7 165
Juni .....	2 286	3 104	4 973	1 132 068	748	4 325	6 773	888 204	5 633
Juli .....	2 631	3 859	6 955	1 420 357	847	5 804	7 656	927 574	8 206
August .....	2 391	3 604	6 439	1 363 817	712	4 493	7 527	956 424	7 207
September ..	2 123	3 092	5 380	1 201 947	653	3 698	5 825	829 772	6 037
Oktober .....	2 232	3 102	5 182	1 180 964	700	4 628	6 775	796 785	6 069
November ...	2 017	2 638	4 044	968 954	595	6 839	7 915	933 685	4 770
Dezember ...	1 697	2 252	3 728	866 363	453	3 901	5 097	601 099	4 424
2019 Januar .....	2 098	2 966	4 883	1 116 422	525	3 475	5 277	625 195	5 586
Februar .....	2 050	2 882	4 392	1 055 143	531	3 371	5 171	587 247	5 050
März .....	2 070	2 838	4 430	1 071 843	551	3 261	5 022	660 369	5 215
April .....	2 375	3 454	5 664	1 327 558	624	4 071	6 678	831 340	6 771
Mai .....	2 407	3 313	5 626	1 259 088	679	4 397	6 423	701 481	6 440
Juni .....	2 220	3 283	5 565	1 248 824	586	3 582	5 512	746 475	6 584
Juli .....	2 688	3 894	6 493	1 494 588	734	5 452	8 044	1 138 133	7 395
August .....	2 347	3 225	5 102	1 234 477	603	3 027	4 489	586 599	6 099
September ..	2 096	3 182	5 497	1 224 514	617	5 238	6 720	866 090	6 432
Oktober .....	2 286	3 205	5 495	1 234 737	656	3 521	5 511	834 528	6 423
November ...	2 203	3 394	6 048	1 369 443	605	3 810	5 718	732 379	7 057
Dezember ...	1 865	2 950	5 473	1 188 550	507	4 932	7 169	1 040 290	6 490
2020 Januar .....	1 909	2 633	4 554	1 049 000	486	2 995	4 629	750 674	5 065
Februar .....	2 013	2 697	4 378	1 053 965	467	3 740	5 248	784 240	5 125
März .....	2 473	3 306	5 012	1 266 599	617	4 370	5 963	742 693	5 821
April .....	2 506	3 490	5 727	1 363 726	627	6 250	8 544	988 219	6 825
Mai .....	2 318	3 354	6 538	1 334 924	689	3 477	5 570	887 876	7 402
Juni .....	2 572	3 520	6 098	1 400 841	675	5 432	6 682	896 522	6 940
Juli .....	2 390	3 229	5 152	1 278 043	661	3 590	5 511	773 116	5 931
August .....	2 422	3 513	6 682	1 410 490	761	4 902	6 817	998 143	7 591
September ..	2 339	3 245	5 553	1 304 818	721	4 379	6 808	942 939	6 566
Oktober .....	2 589	3 603	6 075	1 503 475	820	7 487	10 634	1 482 479	7 387
November ...	2 225	3 121	5 600	1 303 752	606	3 859	5 486	762 091	6 222
Dezember ...	2 378	3 415	6 097	1 424 065	608	5 243	7 511	1 186 108	6 868
2021 Januar .....	2 291	3 229	5 432	1 383 257	527	3 132	4 360	526 066	6 107
Februar .....	2 384	3 216	5 068	1 349 952	601	4 795	6 639	1 051 742	5 855
März .....	3 719	4 660	6 906	1 906 923	753	4 451	7 331	902 402	8 172
April .....	2 593	3 673	5 991	1 513 278	714	3 865	5 894	924 811	7 059
Mai .....	2 355	3 428	5 809	1 453 559	790	5 054	7 298	871 552	6 730
Juni .....									
Juli .....									
August .....									
September ..									
Oktober .....									
November ...									
Dezember ...									

<sup>1)</sup> Die Differenz zwischen der Summierung der Monatszahlen zu den Quartalszahlen bzw. zum Jahresergebnis entsteht durch die Einbeziehung der Tekturen, die nachträgliche Bauänderungen berücksichtigen. - <sup>2)</sup> In Wohn- und Nichtwohngebäuden einschl. Baumaßnahmen an bestehenden Gebäuden.

### 3. Baugenehmigungen für Wohn- und Nichtwohngebäude

Lfd. Nr.	Gebäudeart Bauherr	Errichtung neuer				
		Gebäude	Rauminhalt	Nutzfläche	Wohnungen	
					insgesamt	Wohnfläche
		Anzahl	1 000 m <sup>3</sup>	100 m <sup>2</sup>	Anzahl	100 m <sup>2</sup>

#### Wohnbau

1	Wohngebäude mit 1 Wohnung .....	1 662	1 582	956	1 662	2 719
2	Wohngebäude mit 2 Wohnungen .....	357	470	292	714	798
3	Wohngebäude mit 3 oder mehr Wohnungen .....	333	1 349	699	3 341	2 415
4	Wohnheime .....	3	26	14	92	43
<b>5</b>	<b>Wohngebäude insgesamt .....</b>	<b>2 355</b>	<b>3 428</b>	<b>1 961</b>	<b>5 809</b>	<b>5 974</b>
6	darunter mit Eigentumswohnungen .....	179	801	418	2 018	1 456
7	im Freistellungs- bzw. Zustimmungsverfahren <sup>2)</sup> .....	655	777	468	1 093	1 345
	Von den Wohngebäuden entfielen auf:					
8	Öffentliche Bauherren .....	15	132	51	410	248
9	Unternehmen .....	371	981	499	2 323	1 754
10	davon Wohnungsunternehmen .....	293	820	413	2 020	1 468
11	Immobilienfonds .....	1	5	5	15	12
12	sonstige Unternehmen .....	77	156	81	288	275
13	Private Haushalte .....	1 957	2 300	1 404	3 038	3 948
14	Organisationen ohne Erwerbszweck .....	12	14	7	38	24

#### Nichtwohnbau

15	Anstaltsgebäude .....	4	55	69	27	13
16	Büro- und Verwaltungsgebäude .....	34	482	848	17	15
17	Landwirtschaftliche Betriebsgebäude .....	286	1 154	1 669	3	5
18	Nichtlandwirtschaftliche Betriebsgebäude .....	430	3 217	4 468	82	67
19	darunter Fabrik- und Werkstattgebäude .....	84	1 018	1 090	11	13
20	Handels- und Lagergebäude .....	198	1 569	1 781	67	49
21	Hotels und Gaststätten .....	12	133	314	3	4
22	Sonstige Nichtwohngebäude .....	36	146	245	30	14
<b>23</b>	<b>Nichtwohngebäude insgesamt .....</b>	<b>790</b>	<b>5 054</b>	<b>7 298</b>	<b>159</b>	<b>114</b>
24	darunter im Freistellungs- bzw. Zustimmungsverfahren <sup>2)</sup> .....	83	293	474	6	5
	Von den Nichtwohngebäuden entfielen auf:					
25	Öffentliche Bauherren .....	35	146	279	24	11
26	Unternehmen .....	542	4 484	6 287	45	37
27	davon Land- und Forstwirtschaft, Tierhaltung, Fischerei .....	275	1 136	1 645	3	5
28	Produzierendes Gewerbe .....	116	1 572	1 823	5	7
29	Handel, Kreditinstitute und Versicherungsgewerbe, Dienstleistungen, Verkehr und Nachrichtenübermittlung, Wohnungsunternehmen und Immobilienfonds .....	151	1 775	2 818	37	25
30	Private Haushalte .....	199	365	630	90	66
31	Organisationen ohne Erwerbszweck .....	14	59	102	-	-

<sup>1)</sup> Einschl. Küchen. - <sup>2)</sup> Genehmigungsfreistellung nach Artikel 58 bzw. bauaufsichtliche Zustimmung nach Artikel 73 der Bayerischen Bauordnung (BayBO).

## in Bayern im Mai 2021 nach Gebäudearten und Bauherren

Gebäude		Alle Baumaßnahmen						Lfd. Nr.
Wohnräume <sup>1)</sup>	Veranschlagte Kosten der Bauwerke	Gebäude/ Baumaßnahmen	Nutzfläche	Wohnungen		Wohnräume <sup>1)</sup>	Veranschlagte Kosten der Bauwerke	
				insgesamt	Wohnfläche			
Anzahl	1 000 €	Anzahl	100 m <sup>2</sup>	Anzahl	100 m <sup>2</sup>	Anzahl	1 000 €	
<b>Wohnbau</b>								
9 657	647 120	X	X	X	X	X	X	1
2 896	190 229	X	X	X	X	X	X	2
9 080	605 147	X	X	X	X	X	X	3
218	11 063	5	16	91	45	229	12 356	4
<b>21 851</b>	<b>1 453 559</b>	<b>3 620</b>	<b>1 766</b>	<b>6 501</b>	<b>6 766</b>	<b>24 642</b>	<b>1 640 652</b>	<b>5</b>
5 414	348 418	267	347	2 175	1 576	5 806	375 696	6
4 828	309 796	803	454	1 151	1 418	5 098	322 902	7
1 013	79 713	16	49	413	249	1 031	80 125	8
6 590	430 658	435	456	2 448	1 850	6 914	455 655	9
5 576	357 263	336	382	2 117	1 538	5 825	378 050	10
36	2 006	2	5	15	12	36	2 011	11
978	71 389	97	69	316	300	1 053	75 594	12
14 152	937 482	3 152	1 254	3 599	4 639	16 579	1 096 590	13
96	5 706	17	7	41	28	118	8 282	14
<b>Nichtwohnbau</b>								
39	29 193	8	91	29	14	44	44 367	15
51	215 862	71	887	26	26	85	226 679	16
16	73 380	376	1 757	14	24	69	88 227	17
232	479 778	624	4 735	129	103	344	551 417	18
48	141 416	131	1 234	21	19	68	163 224	19
164	140 566	294	1 876	100	73	243	176 000	20
14	75 322	35	334	3	4	13	83 260	21
57	73 339	93	374	31	16	53	167 416	22
<b>395</b>	<b>871 552</b>	<b>1 172</b>	<b>7 844</b>	<b>229</b>	<b>182</b>	<b>595</b>	<b>1 078 106</b>	<b>23</b>
18	40 282	103	497	11	10	33	46 637	24
42	69 200	73	388	22	10	35	155 228	25
120	698 413	747	6 614	76	62	194	763 953	26
16	72 055	358	1 740	7	10	30	82 337	27
28	187 177	160	1 968	11	12	40	210 266	28
76	439 181	229	2 906	58	39	124	471 350	29
233	78 896	318	704	130	111	369	113 418	30
-	25 043	34	138	1	0	- 3	45 507	31

#### 4. Baugenehmigungen für Wohn- und Nichtwohngebäude

Schl.- Nr.	Gebiet	Errichtung neuer Wohngebäude								
		insgesamt <sup>1)</sup>					darunter mit 1 oder 2 Wohnungen			
		Gebäude	Raum- inhalt	Woh- nungen	Wohn- fläche	Veran- schlagte Kosten	Gebäude	Raum- inhalt	Woh- nungen	Wohn- fläche
		Anzahl	1 000 m <sup>3</sup>	Anzahl	100 m <sup>2</sup>	1 000 €	Anzahl	1 000 m <sup>3</sup>	Anzahl	100 m <sup>2</sup>

#### Zusammenstellung nach Regierungsbezirken

1	Oberbayern .....	770	1 300	2 264	2 220	635 007	623	655	740	1 095
2	Niederbayern .....	336	462	694	803	165 242	292	315	350	538
3	Oberpfalz .....	307	349	511	631	130 166	284	276	328	484
4	Oberfranken .....	163	233	409	413	89 490	144	128	158	233
5	Mittelfranken .....	236	357	710	641	142 726	198	193	235	335
6	Unterfranken .....	182	234	358	414	95 200	157	149	189	267
7	Schwaben .....	361	492	863	851	195 728	321	336	376	564
	<b>Bayern</b>	<b>2 355</b>	<b>3 428</b>	<b>5 809</b>	<b>5 974</b>	<b>1 453 559</b>	<b>2 019</b>	<b>2 052</b>	<b>2 376</b>	<b>3 517</b>
	Kreisfreie Städte .....	262	786	2 064	1 434	389 661	150	128	172	238
	darunter Großstädte <sup>3)</sup> .....	197	636	1 775	1 183	335 731	105	82	116	158
	Landkreise .....	2 093	2 642	3 745	4 540	1 063 898	1 869	1 924	2 204	3 279

#### Regierungsbezirk Oberbayern

##### Kreisfreie Städte

161	Ingolstadt .....	11	14	20	23	6 158	9	10	10	16
162	München .....	119	430	1 101	793	250 914	55	41	61	84
163	Rosenheim .....	-	-	-	-	-	-	-	-	-
	<b>Zusammen</b>	<b>130</b>	<b>444</b>	<b>1 121</b>	<b>816</b>	<b>257 072</b>	<b>64</b>	<b>51</b>	<b>71</b>	<b>100</b>

##### Landkreise

171	Altötting .....	18	26	35	43	9 954	13	13	13	21
172	Berchtesgadener Land .....	20	39	62	59	16 843	15	15	17	24
173	Bad Tölz-Wolfratshausen .....	31	42	44	68	18 196	28	32	31	54
174	Dachau .....	25	39	66	68	17 794	19	22	23	35
175	Ebersberg .....	16	20	28	36	9 093	13	14	16	25
176	Eichstätt .....	39	48	63	80	19 343	35	39	44	63
177	Erding .....	28	35	47	59	14 931	26	30	35	50
178	Freising .....	46	54	67	91	20 894	43	45	50	77
179	Fürstenfeldbruck .....	55	63	94	108	30 006	47	40	50	67
180	Garmisch-Partenkirchen .....	8	11	14	20	4 556	7	8	10	16
181	Landsberg am Lech .....	23	25	31	40	11 170	22	23	27	36
182	Miesbach .....	34	74	95	109	36 327	28	35	37	55
183	Mühldorf a. Inn .....	19	19	22	32	8 125	18	17	19	29
184	München .....	40	57	66	92	29 953	37	48	46	78
185	Neuburg-Schrobenhausen .....	47	62	72	98	23 672	44	51	53	78
186	Pfaffenhofen a.d. Ilm .....	38	52	75	82	22 220	30	31	36	50
187	Rosenheim .....	62	83	121	139	36 941	51	56	65	94
188	Starnberg .....	18	31	34	48	13 755	15	18	17	29
189	Traunstein .....	37	46	67	76	20 212	33	37	43	61
190	Weilheim-Schongau .....	36	31	40	56	13 950	35	29	37	53
	<b>Zusammen</b>	<b>640</b>	<b>856</b>	<b>1 143</b>	<b>1 404</b>	<b>377 935</b>	<b>559</b>	<b>604</b>	<b>669</b>	<b>996</b>
1	<b>Oberbayern .....</b>	<b>770</b>	<b>1 300</b>	<b>2 264</b>	<b>2 220</b>	<b>635 007</b>	<b>623</b>	<b>655</b>	<b>740</b>	<b>1 095</b>

<sup>1)</sup> Einschl. Wohnheime. - <sup>2)</sup> Genehmigungsfreistellung nach Artikel 58 bzw. bauaufsichtliche Zustimmung nach Artikel 73 der Bayerischen Bauordnung (BayBO). - <sup>3)</sup> München,

## in Bayern im Mai 2021 nach Kreisen

noch: Errichtung neuer Wohngebäude		Errichtung neuer Nichtwohngebäude					Alle Baumaßnahmen						Schl.-Nr.
darunter mit Eigentumswohnungen		Gebäude	Raum-inhalt	Nutz-fläche	Woh-nungen	Veran-schlagte Kosten	Gebäude/Baumaß-nahmen	Nutz-fläche	Woh-nungen	darunter im Frei-stellungs-bzw. Zu-stimmungs-verfahren <sup>2)</sup>	Wohn-fläche	Veran-schlagte Kosten	
Gebäude	Woh-nungen												
Anzahl		1 000 m <sup>3</sup>	100 m <sup>2</sup>	Anzahl	1 000 €	Anzahl	100 m <sup>2</sup>	Anzahl	100 m <sup>2</sup>	1 000 €			

### Zusammenstellung nach Regierungsbezirken

75	686	212	1 362	2 321	54	392 953	1 470	3 143	2 537	306	2 505	1 144 699	1
24	204	141	628	949	6	91 825	652	1 287	761	290	898	293 060	2
11	95	101	359	528	9	42 064	551	815	591	196	723	246 430	3
10	186	71	625	767	1	63 974	370	939	479	66	500	180 368	4
27	381	76	1 197	1 399	-	145 842	513	1 586	816	115	755	339 106	5
12	94	77	367	522	62	66 534	478	671	538	45	566	201 020	6
20	372	112	517	813	27	68 360	758	1 169	1 008	144	1 002	314 075	7
<b>179</b>	<b>2 018</b>	<b>790</b>	<b>5 054</b>	<b>7 298</b>	<b>159</b>	<b>871 552</b>	<b>4 792</b>	<b>9 610</b>	<b>6 730</b>	<b>1 162</b>	<b>6 949</b>	<b>2 718 758</b>	
74	1 153	103	1 392	2 375	84	465 196	626	2 769	2 338	63	1 645	968 309	
63	990	70	1 050	1 754	25	372 538	434	1 970	1 942	9	1 320	761 569	
105	865	687	3 662	4 923	75	406 356	4 166	6 841	4 392	1 099	5 304	1 750 449	

### Regierungsbezirk Oberbayern

1	6	3	6	7	-	877	18	17	20	3	25	7 609	161
40	456	44	479	1 034	25	265 993	221	1 213	1 166	-	847	540 719	162
-	-	-	-	-	-	-	-	-	-	-	-	-	163
<b>41</b>	<b>462</b>	<b>47</b>	<b>485</b>	<b>1 041</b>	<b>25</b>	<b>266 870</b>	<b>239</b>	<b>1 230</b>	<b>1 186</b>	<b>3</b>	<b>872</b>	<b>548 328</b>	
3	11	5	34	45	-	6 489	37	69	39	11	50	19 143	171
1	5	4	3	5	-	306	46	35	70	46	54	23 408	172
1	3	10	38	61	2	6 675	82	90	62	11	97	35 422	173
1	7	3	32	36	-	2 132	52	62	82	28	86	24 878	174
-	-	4	21	28	1	2 216	25	38	32	-	40	11 856	175
4	19	8	20	32	2	2 543	66	67	73	8	88	24 611	176
-	-	10	28	41	-	2 625	55	55	57	5	70	19 262	177
2	12	5	6	10	-	886	57	45	68	8	92	22 466	178
3	21	6	27	35	12	4 447	88	70	118	24	130	37 660	179
1	4	-	-	-	-	-	9	5	18	1	24	5 216	180
-	-	11	101	127	3	9 627	55	145	45	12	53	23 836	181
4	52	7	25	36	3	4 781	70	113	110	2	125	49 935	182
-	-	8	30	44	1	4 460	41	57	29	5	39	14 244	183
-	-	13	164	329	-	41 091	86	372	77	11	103	87 305	184
2	16	4	12	21	-	1 433	62	53	81	29	110	27 613	185
4	23	16	47	77	4	10 687	77	122	83	6	96	34 755	186
3	17	22	141	174	1	14 357	124	248	135	55	161	61 226	187
2	14	5	76	63	-	3 585	37	84	42	3	56	19 918	188
3	20	18	51	80	-	4 959	94	119	87	32	94	32 186	189
-	-	6	20	37	-	2 784	68	62	43	6	63	21 431	190
<b>34</b>	<b>224</b>	<b>165</b>	<b>877</b>	<b>1 280</b>	<b>29</b>	<b>126 083</b>	<b>1 231</b>	<b>1 913</b>	<b>1 351</b>	<b>303</b>	<b>1 634</b>	<b>596 371</b>	
<b>75</b>	<b>686</b>	<b>212</b>	<b>1 362</b>	<b>2 321</b>	<b>54</b>	<b>392 953</b>	<b>1 470</b>	<b>3 143</b>	<b>2 537</b>	<b>306</b>	<b>2 505</b>	<b>1 144 699</b>	<b>1</b>

Nürnberg, Augsburg, Regensburg, Ingolstadt, Fürth, Würzburg, Erlangen.

## Noch: 4. Baugenehmigungen für Wohn- und Nichtwohngebäude

Schl.-Nr.	Gebiet	Errichtung neuer Wohngebäude								
		insgesamt <sup>1)</sup>					darunter mit 1 oder 2 Wohnungen			
		Gebäude	Raum-inhalt	Woh-nungen	Wohn-fläche	Veran-schlagte Kosten	Gebäude	Raum-inhalt	Woh-nungen	Wohn-fläche
		Anzahl	1 000 m <sup>3</sup>	Anzahl	100 m <sup>2</sup>	1 000 €	Anzahl	1 000 m <sup>3</sup>	Anzahl	100 m <sup>2</sup>

### Regierungsbezirk Niederbayern

#### Kreisfreie Städte

261	Landshut .....	11	28	58	45	10 103	5	6	7	9
262	Passau .....	6	13	27	23	4 315	3	3	5	6
263	Straubing .....	8	7	10	15	3 386	7	6	7	12
	<b>Zusammen</b>	<b>25</b>	<b>49</b>	<b>95</b>	<b>83</b>	<b>17 804</b>	<b>15</b>	<b>15</b>	<b>19</b>	<b>28</b>

#### Landkreise

271	Deggendorf .....	33	36	40	61	12 931	32	34	34	56
272	Freyung-Grafenau .....	23	28	42	51	10 721	21	21	24	37
273	Kelheim .....	68	78	98	134	28 240	64	68	75	116
274	Landshut .....	34	42	58	71	14 391	32	36	44	60
275	Passau .....	50	95	156	175	32 240	39	44	47	77
276	Regen .....	15	16	19	27	6 077	14	15	16	26
277	Rottal-Inn .....	22	25	31	44	8 746	20	22	25	39
278	Straubing-Bogen .....	44	60	90	100	23 834	36	39	40	63
279	Dingolfing-Landau .....	22	33	65	58	10 258	19	20	26	35
	<b>Zusammen</b>	<b>311</b>	<b>413</b>	<b>599</b>	<b>721</b>	<b>147 438</b>	<b>277</b>	<b>300</b>	<b>331</b>	<b>511</b>
<b>2</b>	<b>Niederbayern .....</b>	<b>336</b>	<b>462</b>	<b>694</b>	<b>803</b>	<b>165 242</b>	<b>292</b>	<b>315</b>	<b>350</b>	<b>538</b>

### Regierungsbezirk Oberpfalz

#### Kreisfreie Städte

361	Amberg .....	5	4	6	8	2 038	5	4	6	8
362	Regensburg .....	8	16	34	27	5 136	6	5	6	9
363	Weiden i.d.OPf. ....	-	-	-	-	-	-	-	-	-
	<b>Zusammen</b>	<b>13</b>	<b>20</b>	<b>40</b>	<b>36</b>	<b>7 174</b>	<b>11</b>	<b>9</b>	<b>12</b>	<b>17</b>

#### Landkreise

371	Amberg-Sulzbach .....	27	24	28	39	8 991	27	24	28	39
372	Cham .....	29	32	34	57	10 664	29	32	34	57
373	Neumarkt i.d.OPf. ....	70	89	142	167	32 643	65	67	80	109
374	Neustadt a.d.Waldnaab .....	20	21	28	37	8 080	18	19	19	30
375	Regensburg .....	81	81	117	158	31 721	73	65	81	128
376	Schwandorf .....	52	63	99	108	24 717	47	47	59	81
377	Tirschenreuth .....	15	18	23	30	6 176	14	13	15	23
	<b>Zusammen</b>	<b>294</b>	<b>329</b>	<b>471</b>	<b>595</b>	<b>122 992</b>	<b>273</b>	<b>267</b>	<b>316</b>	<b>466</b>
<b>3</b>	<b>Oberpfalz .....</b>	<b>307</b>	<b>349</b>	<b>511</b>	<b>631</b>	<b>130 166</b>	<b>284</b>	<b>276</b>	<b>328</b>	<b>484</b>

<sup>1)</sup> Einschl. Wohnheime. - <sup>2)</sup> Genehmigungsfreistellung nach Artikel 58 bzw. bauaufsichtliche Zustimmung nach Artikel 73 der Bayerischen Bauordnung (BayBO).



## in Bayern im Mai 2021 nach Kreisen

noch: Errichtung neuer Wohngebäude		Errichtung neuer Nichtwohngebäude					Alle Baumaßnahmen						Schl.-Nr.
darunter mit Eigentumswohnungen		Gebäude	Raum-inhalt	Nutz-fläche	Woh-nungen	Veran-schlagte Kosten	Gebäude/Baumaß-nahmen	Nutz-fläche	Woh-nungen	darunter im Frei-stellungs-bzw. Zu-stimmungs-verfahren <sup>2)</sup>	Wohn-fläche	Veran-schlagte Kosten	
Gebäude	Woh-nungen												
Anzahl		1 000 m <sup>3</sup>	100 m <sup>2</sup>	Anzahl	1 000 €	Anzahl	100 m <sup>2</sup>	Anzahl		100 m <sup>2</sup>	1 000 €		

### Regierungsbezirk Niederbayern

2	17	5	77	152	1	22 098	22	198	60	37	49	40 584	261
3	22	3	9	27	-	1 486	21	40	35	11	30	8 277	262
-	-	4	37	81	-	13 938	19	86	12	-	17	20 600	263
<b>5</b>	<b>39</b>	<b>12</b>	<b>123</b>	<b>259</b>	<b>1</b>	<b>37 522</b>	<b>62</b>	<b>324</b>	<b>107</b>	<b>48</b>	<b>96</b>	<b>69 461</b>	
1	6	6	16	25	-	2 755	49	48	46	16	66	17 139	271
1	15	9	29	48	-	1 266	50	64	49	1	60	14 367	272
2	14	16	62	78	2	5 311	102	120	110	71	149	37 860	273
1	3	18	118	128	1	12 337	54	162	59	27	72	26 853	274
7	92	21	88	131	-	11 285	106	190	169	107	196	48 875	275
-	-	8	17	26	-	1 319	30	37	20	2	29	7 894	276
2	6	23	74	108	1	8 438	71	114	40	-	54	19 357	277
4	25	17	58	81	-	5 728	78	125	91	9	105	31 939	278
1	4	11	42	66	1	5 864	50	103	70	9	70	19 315	279
<b>19</b>	<b>165</b>	<b>129</b>	<b>504</b>	<b>689</b>	<b>5</b>	<b>54 303</b>	<b>590</b>	<b>963</b>	<b>654</b>	<b>242</b>	<b>802</b>	<b>223 599</b>	
<b>24</b>	<b>204</b>	<b>141</b>	<b>628</b>	<b>949</b>	<b>6</b>	<b>91 825</b>	<b>652</b>	<b>1 287</b>	<b>761</b>	<b>290</b>	<b>898</b>	<b>293 060</b>	<b>2</b>

### Regierungsbezirk Oberpfalz

-	-	-	-	-	-	-	6	2	6	1	8	2 168	361
-	-	1	1	1	-	250	19	4	40	4	31	7 449	362
-	-	-	-	-	-	-	1	51	-	-	-	37 400	363
-	-	<b>1</b>	<b>1</b>	<b>1</b>	-	<b>250</b>	<b>26</b>	<b>57</b>	<b>46</b>	<b>5</b>	<b>39</b>	<b>47 017</b>	
-	-	11	19	27	-	1 839	51	43	32	14	44	12 649	371
-	-	25	74	125	-	8 059	74	152	40	7	64	20 174	372
5	62	20	122	137	3	12 076	114	202	161	33	194	63 232	373
1	6	8	15	28	-	1 447	42	46	34	11	45	11 659	374
1	6	5	10	17	-	813	114	68	144	71	183	40 020	375
3	13	21	73	117	5	12 488	86	157	106	50	114	38 058	376
1	8	10	44	77	1	5 092	44	90	28	5	39	13 621	377
<b>11</b>	<b>95</b>	<b>100</b>	<b>358</b>	<b>527</b>	<b>9</b>	<b>41 814</b>	<b>525</b>	<b>759</b>	<b>545</b>	<b>191</b>	<b>684</b>	<b>199 413</b>	
<b>11</b>	<b>95</b>	<b>101</b>	<b>359</b>	<b>528</b>	<b>9</b>	<b>42 064</b>	<b>551</b>	<b>815</b>	<b>591</b>	<b>196</b>	<b>723</b>	<b>246 430</b>	<b>3</b>

## Noch: 4. Baugenehmigungen für Wohn- und Nichtwohngebäude

Schl.-Nr.	Gebiet	Errichtung neuer Wohngebäude								
		insgesamt <sup>1)</sup>					darunter mit 1 oder 2 Wohnungen			
		Gebäude	Raum-inhalt	Woh-nungen	Wohn-fläche	Veran-schlagte Kosten	Gebäude	Raum-inhalt	Woh-nungen	Wohn-fläche
		Anzahl	1 000 m <sup>3</sup>	Anzahl	100 m <sup>2</sup>	1 000 €	Anzahl	1 000 m <sup>3</sup>	Anzahl	100 m <sup>2</sup>

### Regierungsbezirk Oberfranken

#### Kreisfreie Städte

461	Bamberg .....	-	-	-	-	-	-	-	-	-
462	Bayreuth .....	6	51	110	77	16 135	3	3	4	5
463	Coburg .....	1	1	1	1	300	1	1	1	1
464	Hof .....	2	3	9	8	1 528	1	1	1	2
	<b>Zusammen</b>	<b>9</b>	<b>55</b>	<b>120</b>	<b>86</b>	<b>17 963</b>	<b>5</b>	<b>4</b>	<b>6</b>	<b>8</b>

#### Landkreise

471	Bamberg .....	31	36	58	65	13 251	29	27	33	49
472	Bayreuth .....	23	21	29	40	8 893	22	19	25	36
473	Coburg .....	12	23	45	43	7 994	11	9	12	16
474	Forchheim .....	19	33	70	61	14 611	12	12	13	20
475	Hof .....	21	19	27	37	8 015	20	18	23	33
476	Kronach .....	9	8	9	13	3 362	9	8	9	13
477	Kulmbach .....	16	15	21	28	6 353	15	12	15	23
478	Lichtenfels .....	18	17	25	32	7 225	16	14	17	26
479	Wunsiedel i. Fichtelgebirge .....	5	4	5	8	1 823	5	4	5	8
	<b>Zusammen</b>	<b>154</b>	<b>178</b>	<b>289</b>	<b>328</b>	<b>71 527</b>	<b>139</b>	<b>123</b>	<b>152</b>	<b>225</b>
<b>4</b>	<b>Oberfranken .....</b>	<b>163</b>	<b>233</b>	<b>409</b>	<b>413</b>	<b>89 490</b>	<b>144</b>	<b>128</b>	<b>158</b>	<b>233</b>

### Regierungsbezirk Mittelfranken

#### Kreisfreie Städte

561	Ansbach .....	1	1	1	2	415	1	1	1	2
562	Erlangen .....	5	6	7	9	2 823	5	6	7	9
563	Fürth .....	16	10	17	23	3 498	16	10	17	23
564	Nürnberg .....	31	117	371	224	48 511	12	7	12	14
565	Schwabach .....	5	13	22	24	4 550	3	4	4	7
	<b>Zusammen</b>	<b>58</b>	<b>148</b>	<b>418</b>	<b>282</b>	<b>59 797</b>	<b>37</b>	<b>29</b>	<b>41</b>	<b>55</b>

#### Landkreise

571	Ansbach .....	70	86	124	144	33 322	62	64	76	107
572	Erlangen-Höchstadt .....	25	30	43	52	11 588	22	23	24	38
573	Fürth .....	9	12	16	20	4 855	8	11	12	17
574	Nürnberger Land .....	19	21	30	37	9 115	18	15	20	28
575	Neustadt a.d. Aisch-Bad Windsheim .....	14	13	15	24	5 593	14	13	15	24
576	Roth .....	20	22	29	38	8 291	19	20	26	35
577	Weißenburg-Gunzenhausen .....	21	25	35	44	10 165	18	18	21	31
	<b>Zusammen</b>	<b>178</b>	<b>209</b>	<b>292</b>	<b>359</b>	<b>82 929</b>	<b>161</b>	<b>164</b>	<b>194</b>	<b>280</b>
<b>5</b>	<b>Mittelfranken .....</b>	<b>236</b>	<b>357</b>	<b>710</b>	<b>641</b>	<b>142 726</b>	<b>198</b>	<b>193</b>	<b>235</b>	<b>335</b>

<sup>1)</sup> Einschl. Wohnheime. - <sup>2)</sup> Genehmigungsfreistellung nach Artikel 58 bzw. bauaufsichtliche Zustimmung nach Artikel 73 der Bayerischen Bauordnung (BayBO).

in Bayern im Mai 2021 nach Kreisen

noch: Errichtung neuer Wohngebäude		Errichtung neuer Nichtwohngebäude					Alle Baumaßnahmen						Schl.-Nr.
darunter mit Eigentumswohnungen		Gebäude	Raum-inhalt	Nutz-fläche	Woh-nungen	Veran-schlagte Kosten	Gebäude/Baumaß-nahmen	Nutz-fläche	Woh-nungen	darunter im Frei-stellungs-bzw. Zu-stimmungs-verfahren <sup>2)</sup>	Wohn-fläche	Veran-schlagte Kosten	
Gebäude	Woh-nungen												
Anzahl		1 000 m <sup>3</sup>	100 m <sup>2</sup>	Anzahl	1 000 €	Anzahl	100 m <sup>2</sup>	Anzahl		100 m <sup>2</sup>	1 000 €		

Regierungsbezirk Oberfranken

-	-	2	15	20	1	1 958	2	20	1	-	2	1 958	461
3	106	6	85	87	-	17 644	18	124	114	-	78	34 423	462
-	-	1	30	87	-	3 448	9	88	4	-	3	4 077	463
1	8	-	-	-	-	-	6	2	11	-	11	1 962	464
<b>4</b>	<b>114</b>	<b>9</b>	<b>130</b>	<b>194</b>	<b>1</b>	<b>23 050</b>	<b>35</b>	<b>233</b>	<b>130</b>	<b>-</b>	<b>94</b>	<b>42 420</b>	
-	-	9	53	130	-	8 894	63	193	66	20	75	28 512	471
-	-	14	32	68	-	6 128	46	77	39	1	52	17 142	472
1	33	6	85	100	-	4 261	31	113	47	4	49	15 913	473
4	33	7	9	15	-	490	40	27	74	18	69	17 385	474
-	-	11	28	41	-	3 338	46	49	29	12	44	13 149	475
-	-	3	17	17	-	894	22	21	10	3	14	4 678	476
1	6	3	60	43	-	6 458	25	49	23	5	32	14 094	477
-	-	2	2	3	-	272	33	8	53	3	59	11 059	478
-	-	7	209	155	-	10 189	29	169	8	-	11	16 016	479
<b>6</b>	<b>72</b>	<b>62</b>	<b>495</b>	<b>572</b>	<b>-</b>	<b>40 924</b>	<b>335</b>	<b>706</b>	<b>349</b>	<b>66</b>	<b>406</b>	<b>137 948</b>	
<b>10</b>	<b>186</b>	<b>71</b>	<b>625</b>	<b>767</b>	<b>1</b>	<b>63 974</b>	<b>370</b>	<b>939</b>	<b>479</b>	<b>66</b>	<b>500</b>	<b>180 368</b>	<b>4</b>

Regierungsbezirk Mittelfranken

-	-	-	-	-	-	-	2	2	1	-	2	725	561
-	-	2	56	163	-	10 142	14	162	16	-	20	14 774	562
-	-	2	5	7	-	1 678	36	14	29	1	35	10 357	563
18	309	18	503	542	-	93 598	94	571	399	-	246	155 176	564
1	5	-	-	-	-	-	16	5	27	-	28	5 267	565
<b>19</b>	<b>314</b>	<b>22</b>	<b>565</b>	<b>713</b>	<b>-</b>	<b>105 418</b>	<b>162</b>	<b>753</b>	<b>472</b>	<b>1</b>	<b>331</b>	<b>186 299</b>	
4	36	22	502	480	-	18 755	130	536	133	70	159	56 147	571
1	10	7	27	42	-	7 890	49	67	52	6	64	21 636	572
-	-	-	-	-	-	-	10	4	19	7	24	5 004	573
1	10	3	14	29	-	3 704	46	45	41	1	51	17 296	574
-	-	1	3	6	-	290	16	12	17	12	24	6 094	575
-	-	11	37	63	-	4 587	52	77	44	2	51	27 068	576
2	11	10	49	66	-	5 198	48	92	38	16	51	19 562	577
<b>8</b>	<b>67</b>	<b>54</b>	<b>632</b>	<b>687</b>	<b>-</b>	<b>40 424</b>	<b>351</b>	<b>833</b>	<b>344</b>	<b>114</b>	<b>424</b>	<b>152 807</b>	
<b>27</b>	<b>381</b>	<b>76</b>	<b>1 197</b>	<b>1 399</b>	<b>-</b>	<b>145 842</b>	<b>513</b>	<b>1 586</b>	<b>816</b>	<b>115</b>	<b>755</b>	<b>339 106</b>	<b>5</b>

## Noch: 4. Baugenehmigungen für Wohn- und Nichtwohngebäude

Schl.-Nr.	Gebiet	Errichtung neuer Wohngebäude								
		insgesamt <sup>1)</sup>					darunter mit 1 oder 2 Wohnungen			
		Gebäude	Raum-inhalt	Woh-nungen	Wohn-fläche	Veran-schlagte Kosten	Gebäude	Raum-inhalt	Woh-nungen	Wohn-fläche
		Anzahl	1 000 m <sup>3</sup>	Anzahl	100 m <sup>2</sup>	1 000 €	Anzahl	1 000 m <sup>3</sup>	Anzahl	100 m <sup>2</sup>

### Regierungsbezirk Unterfranken

#### Kreisfreie Städte

661	Aschaffenburg .....	10	17	28	27	6 989	8	11	12	16
662	Schweinfurt .....	2	2	2	3	620	2	2	2	3
663	Würzburg .....	5	17	30	28	7 019	1	1	2	2
	<b>Zusammen</b>	<b>17</b>	<b>36</b>	<b>60</b>	<b>58</b>	<b>14 628</b>	<b>11</b>	<b>13</b>	<b>16</b>	<b>20</b>

#### Landkreise

671	Aschaffenburg .....	27	37	52	70	14 380	22	21	25	41
672	Bad Kissingen .....	20	17	26	28	6 311	19	14	20	24
673	Rhön-Grabfeld .....	20	39	58	60	17 053	17	13	19	25
674	Haßberge .....	16	17	26	30	6 513	14	14	19	25
675	Kitzingen .....	11	11	15	21	4 574	10	10	12	19
676	Miltenberg .....	16	20	39	38	8 216	13	13	18	24
677	Main-Spessart .....	15	15	17	27	6 266	15	15	17	27
678	Schweinfurt .....	20	18	24	34	7 687	19	17	20	31
679	Würzburg .....	20	24	41	47	9 572	17	18	23	33
	<b>Zusammen</b>	<b>165</b>	<b>199</b>	<b>298</b>	<b>357</b>	<b>80 572</b>	<b>146</b>	<b>136</b>	<b>173</b>	<b>247</b>
<b>6</b>	<b>Unterfranken .....</b>	<b>182</b>	<b>234</b>	<b>358</b>	<b>414</b>	<b>95 200</b>	<b>157</b>	<b>149</b>	<b>189</b>	<b>267</b>

### Regierungsbezirk Schwaben

#### Kreisfreie Städte

761	Augsburg .....	2	25	195	56	11 672	1	1	1	1
762	Kaufbeuren .....	4	3	4	6	1 198	4	3	4	6
763	Kempten (Allgäu) .....	1	2	5	5	892	-	-	-	-
764	Memmingen .....	3	4	6	7	1 461	2	2	2	4
	<b>Zusammen</b>	<b>10</b>	<b>35</b>	<b>210</b>	<b>74</b>	<b>15 223</b>	<b>7</b>	<b>6</b>	<b>7</b>	<b>11</b>

#### Landkreise

771	Aichach-Friedberg .....	27	31	40	50	11 689	25	28	31	45
772	Augsburg .....	53	78	114	132	31 634	43	42	48	74
773	Dillingen a.d.Donau .....	33	45	68	77	17 784	28	31	34	51
774	Günzburg .....	38	26	46	53	10 925	37	25	42	49
775	Neu-Ulm .....	30	56	110	103	24 163	22	22	24	39
776	Lindau (Bodensee) .....	6	7	9	11	3 019	6	7	9	11
777	Ostallgäu .....	31	35	42	61	13 971	30	33	39	58
778	Unterallgäu .....	75	92	92	143	33 706	73	88	83	136
779	Donau-Ries .....	35	49	68	81	18 720	33	36	39	62
780	Oberallgäu .....	23	38	64	65	14 894	17	17	20	28
	<b>Zusammen</b>	<b>351</b>	<b>457</b>	<b>653</b>	<b>777</b>	<b>180 505</b>	<b>314</b>	<b>330</b>	<b>369</b>	<b>554</b>
<b>7</b>	<b>Schwaben .....</b>	<b>361</b>	<b>492</b>	<b>863</b>	<b>851</b>	<b>195 728</b>	<b>321</b>	<b>336</b>	<b>376</b>	<b>564</b>

<sup>1)</sup> Einschl. Wohnheime. - <sup>2)</sup> Genehmigungsfreistellung nach Artikel 58 bzw. bauaufsichtliche Zustimmung nach Artikel 73 der Bayerischen Bauordnung (BayBO).

**in Bayern im Mai 2021 nach Kreisen**

noch: Errichtung neuer Wohngebäude		Errichtung neuer Nichtwohngebäude					Alle Baumaßnahmen						Schl.-Nr.
darunter mit Eigentumswohnungen		Gebäude	Raum-inhalt	Nutz-fläche	Woh-nungen	Veran-schlagte Kosten	Gebäude/Baumaß-nahmen	Nutz-fläche	Woh-nungen	darunter im Frei-stellungs-bzw. Zu-stimmungs-verfahren <sup>2)</sup>	Wohn-fläche	Veran-schlagte Kosten	
Gebäude	Woh-nungen												
Anzahl		1 000 m <sup>3</sup>	100 m <sup>2</sup>	Anzahl	1 000 €	Anzahl	100 m <sup>2</sup>	Anzahl		100 m <sup>2</sup>	1 000 €		

**Regierungsbezirk Unterfranken**

-	-	5	59	115	55	23 767	29	121	98	-	69	33 339	661
-	-	2	8	8	-	2 945	8	9	2	1	3	3 622	662
3	25	-	-	-	-	-	19	- 9	72	1	53	12 554	663
<b>3</b>	<b>25</b>	<b>7</b>	<b>66</b>	<b>124</b>	<b>55</b>	<b>26 712</b>	<b>56</b>	<b>122</b>	<b>172</b>	<b>2</b>	<b>125</b>	<b>49 515</b>	
5	27	9	31	55	3	9 318	66	75	68	8	89	27 018	671
-	-	9	9	17	-	1 362	46	26	32	12	32	8 596	672
2	33	8	7	11	-	733	51	43	67	1	72	22 373	673
1	3	5	6	13	-	752	52	25	39	-	45	10 518	674
-	-	13	47	71	3	8 615	34	76	25	6	31	14 519	675
-	-	2	3	4	1	740	34	34	40	- 1	43	16 504	676
-	-	7	10	16	-	1 260	43	36	17	3	32	12 266	677
-	-	8	165	176	-	15 332	39	185	27	6	39	24 205	678
1	6	9	24	33	-	1 710	57	50	51	8	58	15 506	679
<b>9</b>	<b>69</b>	<b>70</b>	<b>300</b>	<b>398</b>	<b>7</b>	<b>39 822</b>	<b>422</b>	<b>549</b>	<b>366</b>	<b>43</b>	<b>441</b>	<b>151 505</b>	
12	94	77	367	522	62	66 534	478	671	538	45	566	201 020	6

**Regierungsbezirk Schwaben**

1	194	-	-	-	-	-	13	- 2	200	-	63	12 931	761
-	-	2	6	10	-	335	10	11	5	3	6	1 921	762
1	5	1	8	21	-	3 000	7	22	6	-	6	6 120	763
-	-	2	8	13	2	2 039	16	19	14	1	12	4 297	764
<b>2</b>	<b>199</b>	<b>5</b>	<b>22</b>	<b>44</b>	<b>2</b>	<b>5 374</b>	<b>46</b>	<b>50</b>	<b>225</b>	<b>4</b>	<b>87</b>	<b>25 269</b>	
-	-	9	39	62	-	4 093	59	87	42	11	56	17 446	771
6	44	3	11	15	-	562	97	70	143	3	159	41 483	772
1	6	15	62	91	1	5 532	69	127	77	25	88	26 404	773
-	-	9	82	130	-	6 476	65	135	58	24	64	20 948	774
5	56	10	15	29	-	1 208	65	64	121	20	120	29 182	775
-	-	2	11	19	-	721	17	30	10	4	14	4 860	776
-	-	15	76	114	-	14 541	70	152	49	13	75	35 361	777
1	4	27	115	203	-	11 461	139	287	106	18	158	49 605	778
2	29	9	33	46	-	2 480	55	72	74	21	86	24 446	779
3	34	8	51	61	24	15 912	76	95	103	1	95	39 071	780
<b>18</b>	<b>173</b>	<b>107</b>	<b>495</b>	<b>769</b>	<b>25</b>	<b>62 986</b>	<b>712</b>	<b>1 119</b>	<b>783</b>	<b>140</b>	<b>914</b>	<b>288 806</b>	
<b>20</b>	<b>372</b>	<b>112</b>	<b>517</b>	<b>813</b>	<b>27</b>	<b>68 360</b>	<b>758</b>	<b>1 169</b>	<b>1 008</b>	<b>144</b>	<b>1 002</b>	<b>314 075</b>	<b>7</b>

#### 4a. Baugenehmigungen für Wohn- und Nichtwohngebäude in Bayern von Januar bis Mai 2021 nach Kreisen

Schl.-Nr.	Gebiet	Errichtung neuer Wohngebäude				Errichtung neuer Nichtwohngebäude			Alle Baumaßnahmen		
		Gebäude <sup>1)</sup>	davon mit		Wohnungen	Wohnfläche	Gebäude	Rauminhalt	Nutzfläche	Wohnungen	darunter im Freistellungs- bzw. Zustimmungsverfahren <sup>2)</sup>
			1 oder 2 Wohnungen	3 oder mehr Wohnungen <sup>1)</sup>							
		Anzahl			100 m <sup>2</sup>	Anzahl	1 000 m <sup>3</sup>	100 m <sup>2</sup>	Anzahl		

#### Zusammenstellung nach Regierungsbezirken

1	Oberbayern .....	4 013	3 347	666	11 245	11 008	938	6 736	10 336	12 689	1 922
2	Niederbayern .....	1 967	1 773	194	3 790	4 447	649	3 247	5 056	4 318	1 298
3	Oberpfalz .....	1 651	1 527	124	2 719	3 382	441	1 645	2 524	3 050	907
4	Oberfranken .....	1 021	968	53	1 565	1 983	225	1 536	1 887	1 915	389
5	Mittelfranken .....	1 460	1 289	171	3 281	3 481	325	3 110	4 348	3 807	642
6	Unterfranken .....	1 273	1 166	107	2 272	2 713	289	2 243	2 942	2 944	446
7	Schwaben .....	1 957	1 738	219	4 334	4 531	518	2 780	4 430	5 200	922
	<b>Bayern</b>	<b>13 342</b>	<b>11 808</b>	<b>1 534</b>	<b>29 206</b>	<b>31 546</b>	<b>3 385</b>	<b>21 297</b>	<b>31 523</b>	<b>33 923</b>	<b>6 526</b>
	Kreisfreie Städte .....	1 461	1 002	459	8 684	6 238	412	5 044	8 832	10 022	236
	darunter Großstädte <sup>3)</sup> .....	1 050	658	392	7 483	5 115	320	4 051	7 081	8 397	64
	Landkreise .....	11 881	10 806	1 075	20 522	25 307	2 973	16 254	22 691	23 901	6 290

#### Regierungsbezirk Oberbayern

##### Kreisfreie Städte

161	Ingolstadt .....	99	72	27	408	310	7	14	21	425	18
162	München .....	563	328	235	4 723	3 211	198	2 359	4 248	5 034	3
163	Rosenheim .....	11	9	2	23	27	3	81	146	25	-
	<b>Zusammen</b>	<b>673</b>	<b>409</b>	<b>264</b>	<b>5 154</b>	<b>3 548</b>	<b>208</b>	<b>2 453</b>	<b>4 416</b>	<b>5 484</b>	<b>21</b>

##### Landkreise

171	Altötting .....	146	125	21	268	339	32	422	321	291	112
172	Berchtesgadener Land .....	74	60	14	166	186	27	114	174	230	77
173	Bad Tölz-Wolfratshausen .....	128	115	13	191	272	38	116	167	255	51
174	Dachau .....	125	108	17	259	279	22	143	161	312	81
175	Ebersberg .....	86	71	15	171	206	22	65	98	207	1
176	Eichstätt .....	236	215	21	352	473	48	197	267	405	47
177	Erding .....	170	155	15	288	370	47	137	220	344	91
178	Freising .....	243	217	26	478	559	33	110	153	492	99
179	Fürstenfeldbruck .....	202	175	27	341	407	28	164	297	385	79
180	Garmisch-Partenkirchen .....	55	48	7	100	122	4	22	31	122	3
181	Landsberg am Lech .....	130	120	10	207	265	33	215	284	255	75
182	Miesbach .....	106	89	17	213	277	31	120	183	291	11
183	Mühldorf a.Inn .....	147	138	9	207	305	49	122	184	242	78
184	München .....	265	238	27	421	561	30	556	859	463	160
185	Neuburg-Schrobenhausen .....	221	203	18	369	460	35	136	198	418	173
186	Pfaffenhofen a.d.Ilm .....	225	186	39	516	562	48	360	390	570	152
187	Rosenheim .....	287	234	53	657	721	78	491	664	832	301
188	Starnberg .....	106	89	17	217	276	18	350	576	256	18
189	Traunstein .....	211	183	28	440	503	63	243	370	559	206
190	Weilheim-Schongau .....	177	169	8	230	316	44	202	322	276	86
	<b>Zusammen</b>	<b>3 340</b>	<b>2 938</b>	<b>402</b>	<b>6 091</b>	<b>7 461</b>	<b>730</b>	<b>4 283</b>	<b>5 920</b>	<b>7 205</b>	<b>1 901</b>
1	<b>Oberbayern .....</b>	<b>4 013</b>	<b>3 347</b>	<b>666</b>	<b>11 245</b>	<b>11 008</b>	<b>938</b>	<b>6 736</b>	<b>10 336</b>	<b>12 689</b>	<b>1 922</b>

<sup>1)</sup> Einschl. Wohnheime. - <sup>2)</sup> Genehmigungsfreistellung nach Artikel 58 bzw. bauaufsichtliche Zustimmung nach Artikel 73 der Bayerischen Bauordnung (BayBO). - <sup>3)</sup> München, Nürnberg, Augsburg, Regensburg, Ingolstadt, Fürth, Würzburg, Erlangen.

**Noch: 4a. Baugenehmigungen für Wohn- und Nichtwohngebäude in Bayern  
von Januar bis Mai 2021 nach Kreisen**

Schl.- Nr.	Gebiet	Errichtung neuer Wohngebäude					Errichtung neuer Nichtwohngebäude			Alle Baumaßnahmen	
		Gebäude <sup>1)</sup>	davon mit		Wohn- ungen	Wohn- fläche	Gebäude	Raum- inhalt	Nutz- fläche	Wohn- ungen	darunter im Frei- stellungs- bzw. Zu- stimmungs- verfahren <sup>2)</sup>
			1 oder 2 Wohnungen	3 oder mehr Wohnungen <sup>1)</sup>							
		Anzahl			100 m <sup>2</sup>	Anzahl	1 000 m <sup>3</sup>	100 m <sup>2</sup>	Anzahl		

**Regierungsbezirk Niederbayern**

**Kreisfreie Städte**

261	Landshut .....	38	26	12	179	158	6	78	154	209	41
262	Passau .....	37	28	9	148	116	10	102	157	206	31
263	Straubing .....	33	25	8	167	88	11	132	307	248	4
	<b>Zusammen</b>	<b>108</b>	<b>79</b>	<b>29</b>	<b>494</b>	<b>363</b>	<b>27</b>	<b>311</b>	<b>618</b>	<b>663</b>	<b>76</b>

**Landkreise**

271	Deggendorf .....	205	187	18	401	444	34	157	214	421	107
272	Freyung-Grafenau .....	112	108	4	157	221	50	149	220	187	26
273	Kelheim .....	231	208	23	435	525	66	904	1 698	507	169
274	Landshut .....	233	220	13	359	483	55	499	531	362	163
275	Passau .....	353	309	44	726	879	122	358	536	831	388
276	Regen .....	122	113	9	177	242	55	90	162	199	45
277	Rottal-Inn .....	184	172	12	242	356	124	355	510	303	53
278	Straubing-Bogen .....	247	223	24	425	524	65	227	285	446	136
279	Dingolfing-Landau .....	172	154	18	374	409	51	195	281	399	135
	<b>Zusammen</b>	<b>1 859</b>	<b>1 694</b>	<b>165</b>	<b>3 296</b>	<b>4 084</b>	<b>622</b>	<b>2 935</b>	<b>4 438</b>	<b>3 655</b>	<b>1 222</b>
2	<b>Niederbayern .....</b>	<b>1 967</b>	<b>1 773</b>	<b>194</b>	<b>3 790</b>	<b>4 447</b>	<b>649</b>	<b>3 247</b>	<b>5 056</b>	<b>4 318</b>	<b>1 298</b>

**Regierungsbezirk Oberpfalz**

**Kreisfreie Städte**

361	Amberg .....	39	37	2	61	67	2	25	21	64	23
362	Regensburg .....	50	38	12	136	127	12	82	192	178	19
363	Weiden i.d.OPf. ....	9	6	3	44	43	4	9	17	47	3
	<b>Zusammen</b>	<b>98</b>	<b>81</b>	<b>17</b>	<b>241</b>	<b>237</b>	<b>18</b>	<b>116</b>	<b>229</b>	<b>289</b>	<b>45</b>

**Landkreise**

371	Amberg-Weizsach .....	159	154	5	218	287	52	194	271	247	53
372	Cham .....	288	268	20	497	630	97	228	366	570	191
373	Neumarkt i.d.OPf. ....	279	260	19	479	602	83	483	676	544	130
374	Neustadt a.d.Waldnaab .....	137	131	6	180	239	48	93	153	210	53
375	Regensburg .....	397	358	39	669	828	56	224	328	722	264
376	Schwandorf .....	198	183	15	310	390	53	196	313	328	124
377	Tirschenreuth .....	95	92	3	125	171	34	111	188	140	47
	<b>Zusammen</b>	<b>1 553</b>	<b>1 446</b>	<b>107</b>	<b>2 478</b>	<b>3 145</b>	<b>423</b>	<b>1 529</b>	<b>2 294</b>	<b>2 761</b>	<b>862</b>
3	<b>Oberpfalz .....</b>	<b>1 651</b>	<b>1 527</b>	<b>124</b>	<b>2 719</b>	<b>3 382</b>	<b>441</b>	<b>1 645</b>	<b>2 524</b>	<b>3 050</b>	<b>907</b>

<sup>1)</sup> Einschl. Wohnheime. - <sup>2)</sup> Genehmigungsfreistellung nach Artikel 58 bzw. bauaufsichtliche Zustimmung nach Artikel 73 der Bayerischen Bauordnung (BayBO).

**Noch: 4a. Baugenehmigungen für Wohn- und Nichtwohngebäude in Bayern  
von Januar bis Mai 2021 nach Kreisen**

Schl.-Nr.	Gebiet	Errichtung neuer Wohngebäude					Errichtung neuer Nichtwohngebäude			Alle Baumaßnahmen	
		Gebäude <sup>1)</sup>	davon mit		Wohnungen	Wohnfläche	Gebäude	Rauminhalt	Nutzfläche	Wohnungen	darunter im Freistellungs- bzw. Zustimmungsverfahren <sup>2)</sup>
			1 oder 2 Wohnungen	3 oder mehr Wohnungen <sup>1)</sup>							
Anzahl					100 m <sup>2</sup>	Anzahl	1 000 m <sup>3</sup>	100 m <sup>2</sup>	Anzahl		

**Regierungsbezirk Oberfranken**

**Kreisfreie Städte**

461	Bamberg .....	20	20	-	23	30	5	18	25	67	5
462	Bayreuth .....	24	17	7	190	140	7	89	93	198	2
463	Coburg .....	12	11	1	26	31	2	54	95	34	4
464	Hof .....	28	27	1	36	51	3	5	15	64	19
	<b>Zusammen</b>	<b>84</b>	<b>75</b>	<b>9</b>	<b>275</b>	<b>253</b>	<b>17</b>	<b>165</b>	<b>229</b>	<b>363</b>	<b>30</b>

**Landkreise**

471	Bamberg .....	234	219	15	343	465	42	260	414	385	124
472	Bayreuth .....	125	122	3	168	238	32	343	339	193	43
473	Coburg .....	109	106	3	155	202	15	112	139	165	41
474	Forchheim .....	134	121	13	226	269	23	64	103	265	43
475	Hof .....	81	79	2	95	132	31	116	174	105	42
476	Kronach .....	61	61	-	64	94	17	49	82	128	14
477	Kulmbach .....	73	70	3	91	125	14	107	113	98	27
478	Lichtenfels .....	75	72	3	94	132	13	28	44	143	13
479	Wunsiedel i.Fichtelgebirge .....	45	43	2	54	73	21	291	249	70	12
	<b>Zusammen</b>	<b>937</b>	<b>893</b>	<b>44</b>	<b>1 290</b>	<b>1 730</b>	<b>208</b>	<b>1 371</b>	<b>1 657</b>	<b>1 552</b>	<b>359</b>
<b>4</b>	<b>Oberfranken .....</b>	<b>1 021</b>	<b>968</b>	<b>53</b>	<b>1 565</b>	<b>1 983</b>	<b>225</b>	<b>1 536</b>	<b>1 887</b>	<b>1 915</b>	<b>389</b>

**Regierungsbezirk Mittelfranken**

**Kreisfreie Städte**

561	Ansbach .....	24	23	1	34	48	5	66	83	75	5
562	Erlangen .....	35	26	9	121	93	8	189	489	171	-
563	Fürth .....	69	62	7	123	148	15	293	426	145	1
564	Nürnberg .....	121	78	43	839	582	37	773	1 005	980	21
565	Schwabach .....	39	36	3	60	78	-	-	-	68	2
	<b>Zusammen</b>	<b>288</b>	<b>225</b>	<b>63</b>	<b>1 177</b>	<b>948</b>	<b>65</b>	<b>1 321</b>	<b>2 003</b>	<b>1 439</b>	<b>29</b>

**Landkreise**

571	Ansbach .....	294	261	33	563	658	98	1 124	1 364	632	160
572	Erlangen-Höchstadt .....	170	158	12	342	396	15	67	116	369	88
573	Fürth .....	110	92	18	219	253	9	71	120	255	42
574	Nürnberger Land .....	168	162	6	230	317	28	119	164	261	74
575	Neustadt a.d.Aisch-Bad Windsheim .....	146	132	14	251	296	22	78	116	265	115
576	Roth .....	148	133	15	283	343	40	117	186	324	64
577	Weißenburg-Gunzenhausen .....	136	126	10	216	271	48	215	280	262	70
	<b>Zusammen</b>	<b>1 172</b>	<b>1 064</b>	<b>108</b>	<b>2 104</b>	<b>2 533</b>	<b>260</b>	<b>1 790</b>	<b>2 345</b>	<b>2 368</b>	<b>613</b>
<b>5</b>	<b>Mittelfranken .....</b>	<b>1 460</b>	<b>1 289</b>	<b>171</b>	<b>3 281</b>	<b>3 481</b>	<b>325</b>	<b>3 110</b>	<b>4 348</b>	<b>3 807</b>	<b>642</b>

<sup>1)</sup> Einschl. Wohnheime. - <sup>2)</sup> Genehmigungsfreistellung nach Artikel 58 bzw. bauaufsichtliche Zustimmung nach Artikel 73 der Bayerischen Bauordnung (BayBO).



**Noch: 4a. Baugenehmigungen für Wohn- und Nichtwohngebäude in Bayern  
von Januar bis Mai 2021 nach Kreisen**

Schl.- Nr.	Gebiet	Errichtung neuer Wohngebäude					Errichtung neuer Nichtwohngebäude			Alle Baumaßnahmen	
		Gebäude <sup>1)</sup>	davon mit		Wohn- ungen	Wohn- fläche	Gebäude	Raum- inhalt	Nutz- fläche	Wohn- ungen	darunter im Frei- stellungs- bzw. Zu- stimmungs- verfahren <sup>2)</sup>
			1 oder 2 Wohnungen	3 oder mehr Wohnungen <sup>1)</sup>							
		Anzahl			100 m <sup>2</sup>	Anzahl	1 000 m <sup>3</sup>	100 m <sup>2</sup>	Anzahl		

**Regierungsbezirk Unterfranken**

**Kreisfreie Städte**

661	Aschaffenburg .....	42	29	13	128	136	11	174	319	222	4
662	Schweinfurt .....	11	10	1	17	21	9	55	78	13	6
663	Würzburg .....	28	14	14	366	218	7	58	90	582	1
	<b>Zusammen</b>	<b>81</b>	<b>53</b>	<b>28</b>	<b>511</b>	<b>375</b>	<b>27</b>	<b>288</b>	<b>487</b>	<b>817</b>	<b>11</b>

**Landkreise**

671	Aschaffenburg .....	150	136	14	225	317	20	65	115	283	45
672	Bad Kissingen .....	114	105	9	167	212	42	86	129	196	28
673	Rhön-Grabfeld .....	103	95	8	177	221	30	68	126	261	9
674	Haßberge .....	104	98	6	146	199	19	326	532	177	4
675	Kitzingen .....	127	121	6	163	227	37	105	163	199	61
676	Miltenberg .....	93	83	10	144	192	25	108	154	182	30
677	Main-Spessart .....	155	150	5	212	291	30	267	280	241	46
678	Schweinfurt .....	120	116	4	162	219	27	823	779	177	37
679	Würzburg .....	226	209	17	365	460	32	107	177	411	175
	<b>Zusammen</b>	<b>1 192</b>	<b>1 113</b>	<b>79</b>	<b>1 761</b>	<b>2 338</b>	<b>262</b>	<b>1 955</b>	<b>2 455</b>	<b>2 127</b>	<b>435</b>
<b>6</b>	<b>Unterfranken .....</b>	<b>1 273</b>	<b>1 166</b>	<b>107</b>	<b>2 272</b>	<b>2 713</b>	<b>289</b>	<b>2 243</b>	<b>2 942</b>	<b>2 944</b>	<b>446</b>

**Regierungsbezirk Schwaben**

**Kreisfreie Städte**

761	Augsburg .....	85	40	45	767	426	36	284	609	882	1
762	Kaufbeuren .....	19	19	-	21	30	5	27	32	26	6
763	Kempten (Allgäu) .....	11	8	3	25	31	6	69	193	30	6
764	Memmingen .....	14	13	1	19	27	3	9	16	29	11
	<b>Zusammen</b>	<b>129</b>	<b>80</b>	<b>49</b>	<b>832</b>	<b>515</b>	<b>50</b>	<b>390</b>	<b>849</b>	<b>967</b>	<b>24</b>

**Landkreise**

771	Aichach-Friedberg .....	157	146	11	232	287	34	145	226	273	71
772	Augsburg .....	299	266	33	528	672	51	294	421	597	65
773	Dillingen a.d.Donau .....	170	165	5	221	316	44	176	269	256	106
774	Günzburg .....	217	203	14	308	389	49	424	613	386	119
775	Neu-Ulm .....	190	152	38	844	625	46	328	520	1 094	206
776	Lindau (Bodensee) .....	41	32	9	125	116	18	67	102	154	20
777	Ostallgäu .....	157	149	8	216	308	43	201	279	264	99
778	Unterallgäu .....	222	213	9	310	435	65	230	362	351	67
779	Donau-Ries .....	226	215	11	332	453	70	316	443	363	139
780	Oberallgäu .....	149	117	32	386	417	48	209	345	495	6
	<b>Zusammen</b>	<b>1 828</b>	<b>1 658</b>	<b>170</b>	<b>3 502</b>	<b>4 017</b>	<b>468</b>	<b>2 390</b>	<b>3 580</b>	<b>4 233</b>	<b>898</b>
<b>7</b>	<b>Schwaben .....</b>	<b>1 957</b>	<b>1 738</b>	<b>219</b>	<b>4 334</b>	<b>4 531</b>	<b>518</b>	<b>2 780</b>	<b>4 430</b>	<b>5 200</b>	<b>922</b>

<sup>1)</sup> Einschl. Wohnheime. - <sup>2)</sup> Genehmigungsfreistellung nach Artikel 58 bzw. bauaufsichtliche Zustimmung nach Artikel 73 der Bayerischen Bauordnung (BayBO).

## 5. Baugenehmigungen für neue Wohn- und Nichtwohngebäude im Fertigteilbau in Bayern im Mai 2021 nach Gebäudearten und Bauherren

Lfd. Nr.	Gebäudeart <hr/> Bauherr	Errichtung neuer Gebäude					
		Gebäude	Rauminhalt	Nutzfläche	Wohnungen		Veranschlagte Kosten der Bauwerke
					insgesamt	Wohnfläche	
		Anzahl	1 000 m <sup>3</sup>	100 m <sup>2</sup>	Anzahl	100 m <sup>2</sup>	1 000 €

### Wohnbau

1	Wohngebäude mit 1 Wohnung .....	413	334	178	413	603	140 556
2	Wohngebäude mit 2 Wohnungen .....	73	83	40	146	153	35 432
3	Wohngebäude mit 3 oder mehr Wohnungen .....	24	107	38	303	205	57 035
4	Wohnheime .....	-	-	-	-	-	-
<b>5</b>	<b>Wohngebäude insgesamt .....</b>	<b>510</b>	<b>524</b>	<b>257</b>	<b>862</b>	<b>961</b>	<b>233 023</b>
6	darunter Wohngebäude mit Eigentumswohnungen .....	13	37	18	76	69	18 291
Von den Wohngebäuden entfielen auf:							
7	Öffentliche Bauherren .....	5	56	16	198	109	31 673
8	Unternehmen .....	38	44	19	91	88	19 783
9	davon Wohnungsunternehmen .....	26	31	12	72	68	14 117
10	Immobilienfonds .....	-	-	-	-	-	-
11	sonstige Unternehmen .....	12	13	6	19	20	5 666
12	Private Haushalte .....	457	422	222	563	761	180 747
13	Organisationen ohne Erwerbszweck .....	10	2	-	10	4	820

### Nichtwohnbau

14	Anstaltsgebäude .....	-	-	-	-	-	-
15	Büro- und Verwaltungsgebäude .....	4	101	117	-	-	11 046
16	Landwirtschaftliche Betriebsgebäude .....	69	445	591	-	-	24 025
17	Nichtlandwirtschaftliche Betriebsgebäude .....	139	2 073	2 258	6	8	190 133
18	darunter Fabrik- und Werkstattgebäude .....	26	811	746	2	2	99 675
19	Handels- und Lagergebäude .....	83	1 131	1 159	3	4	71 148
20	Hotels und Gaststätten .....	2	4	10	-	-	1 724
21	Sonstige Nichtwohngebäude .....	9	51	88	-	-	22 108
<b>22</b>	<b>Nichtwohngebäude insgesamt .....</b>	<b>221</b>	<b>2 670</b>	<b>3 054</b>	<b>6</b>	<b>8</b>	<b>247 312</b>
Von den Nichtwohngebäuden entfielen auf:							
23	Öffentliche Bauherren .....	9	44	102	-	-	23 404
24	Unternehmen .....	170	2 523	2 790	4	5	211 549
25	davon Land- und Forstwirtschaft, Tierhaltung, Fischerei .....	67	441	586	-	-	23 844
26	Produzierendes Gewerbe .....	55	1 305	1 281	1	2	134 451
27	Handel, Kreditinstitute und Versicherungsgewerbe, Dienstleistungen, Verkehr und Nachrichtenübermittlung, Wohnungsunternehmen und Immobilienfonds .....	48	777	923	3	3	53 254
28	Private Haushalte .....	39	95	147	2	3	9 951
29	Organisationen ohne Erwerbszweck .....	3	9	15	-	-	2 408

**6. Baugenehmigungen für neue Wohngebäude in Bayern im Mai 2021 nach Regierungsbezirken,  
Gebäudearten und privaten Haushalten als Bauherren**

Lfd. Nr.	Regierungsbezirk Gebäudeart Bauherr	Errichtung neuer Wohngebäude					
		Gebäude	Rauminhalt	Nutzfläche	Wohnungen		Veranschlagte Kosten der Bauwerke
					insgesamt	Wohnfläche	
		Anzahl	1 000 m <sup>3</sup>	100 m <sup>2</sup>	Anzahl	100 m <sup>2</sup>	1 000 €
<b>Oberbayern</b>							
1	Wohngebäude mit 1 Wohnung .....	506	490	331	506	822	222 551
2	Wohngebäude mit 2 Wohnungen .....	117	166	109	234	273	73 278
3	Wohngebäude mit 3 oder mehr Wohnungen .....	146	642	324	1 508	1 120	337 138
4	Wohnheime .....	1	3	1	16	5	2 040
5	<b>Wohngebäude zusammen .....</b>	<b>770</b>	<b>1 300</b>	<b>766</b>	<b>2 264</b>	<b>2 220</b>	<b>635 007</b>
6	darunter erbaut durch private Haushalte .....	592	766	513	995	1 272	344 700
<b>Niederbayern</b>							
7	Wohngebäude mit 1 Wohnung .....	234	242	142	234	411	88 909
8	Wohngebäude mit 2 Wohnungen .....	58	72	42	116	127	27 389
9	Wohngebäude mit 3 oder mehr Wohnungen .....	43	138	85	318	252	48 034
10	Wohnheime .....	1	9	7	26	13	910
11	<b>Wohngebäude zusammen .....</b>	<b>336</b>	<b>462</b>	<b>275</b>	<b>694</b>	<b>803</b>	<b>165 242</b>
12	darunter erbaut durch private Haushalte .....	306	371	213	499	643	135 433
<b>Oberpfalz</b>							
13	Wohngebäude mit 1 Wohnung .....	240	221	128	240	389	84 347
14	Wohngebäude mit 2 Wohnungen .....	44	55	32	88	94	20 510
15	Wohngebäude mit 3 oder mehr Wohnungen .....	23	73	40	183	147	25 309
16	Wohnheime .....	-	-	-	-	-	-
17	<b>Wohngebäude zusammen .....</b>	<b>307</b>	<b>349</b>	<b>201</b>	<b>511</b>	<b>631</b>	<b>130 166</b>
18	darunter erbaut durch private Haushalte .....	272	270	157	340	475	103 857
<b>Oberfranken</b>							
19	Wohngebäude mit 1 Wohnung .....	130	110	51	130	202	47 103
20	Wohngebäude mit 2 Wohnungen .....	14	18	9	28	31	7 311
21	Wohngebäude mit 3 oder mehr Wohnungen .....	19	105	61	251	180	35 076
22	Wohnheime .....	-	-	-	-	-	-
23	<b>Wohngebäude zusammen .....</b>	<b>163</b>	<b>233</b>	<b>121</b>	<b>409</b>	<b>413</b>	<b>89 490</b>
24	darunter erbaut durch private Haushalte .....	151	160	78	240	296	64 016
<b>Mittelfranken</b>							
25	Wohngebäude mit 1 Wohnung .....	161	145	86	161	255	56 916
26	Wohngebäude mit 2 Wohnungen .....	37	48	29	74	80	18 367
27	Wohngebäude mit 3 oder mehr Wohnungen .....	37	149	68	425	281	59 330
28	Wohnheime .....	1	15	7	50	25	8 113
29	<b>Wohngebäude zusammen .....</b>	<b>236</b>	<b>357</b>	<b>189</b>	<b>710</b>	<b>641</b>	<b>142 726</b>
30	darunter erbaut durch private Haushalte .....	191	200	122	258	343	78 861
<b>Unterfranken</b>							
31	Wohngebäude mit 1 Wohnung .....	125	111	63	125	200	44 956
32	Wohngebäude mit 2 Wohnungen .....	32	38	24	64	68	15 083
33	Wohngebäude mit 3 oder mehr Wohnungen .....	25	85	49	169	147	35 161
34	Wohnheime .....	-	-	-	-	-	-
35	<b>Wohngebäude zusammen .....</b>	<b>182</b>	<b>234</b>	<b>137</b>	<b>358</b>	<b>414</b>	<b>95 200</b>
36	darunter erbaut durch private Haushalte .....	161	173	101	246	313	69 549
<b>Schwaben</b>							
37	Wohngebäude mit 1 Wohnung .....	266	263	154	266	440	102 338
38	Wohngebäude mit 2 Wohnungen .....	55	74	45	110	124	28 291
39	Wohngebäude mit 3 oder mehr Wohnungen .....	40	156	72	487	287	65 099
40	Wohnheime .....	-	-	-	-	-	-
41	<b>Wohngebäude zusammen .....</b>	<b>361</b>	<b>492</b>	<b>272</b>	<b>863</b>	<b>851</b>	<b>195 728</b>
42	darunter erbaut durch private Haushalte .....	284	360	220	460	605	141 066
<b>Bayern</b>							
43	Wohngebäude mit 1 Wohnung .....	1 662	1 582	956	1 662	2 719	647 120
44	Wohngebäude mit 2 Wohnungen .....	357	470	292	714	798	190 229
45	Wohngebäude mit 3 oder mehr Wohnungen .....	333	1 349	699	3 341	2 415	605 147
46	Wohnheime .....	3	26	14	92	43	11 063
47	<b>Wohngebäude insgesamt .....</b>	<b>2 355</b>	<b>3 428</b>	<b>1 961</b>	<b>5 809</b>	<b>5 974</b>	<b>1 453 559</b>
48	darunter erbaut durch private Haushalte .....	1 957	2 300	1 404	3 038	3 948	937 482

**7. Baugenehmigungen für neue Wohngebäude im Freistellungs- bzw. Zustimmungsverfahren<sup>1)</sup> in Bayern  
im Mai 2021 nach Regierungsbezirken, Gebäudearten und privaten Haushalten als Bauherren**

Lfd. Nr.	Regierungsbezirk Gebäudeart Bauherr	Errichtung neuer Wohngebäude					Veranschlagte Kosten der Bauwerke 1 000 €
		Gebäude	Rauminhalt	Nutzfläche	Wohnungen		
					insgesamt	Wohnfläche	
		Anzahl	1 000 m <sup>3</sup>	100 m <sup>2</sup>	Anzahl	100 m <sup>2</sup>	
<b>Oberbayern</b>							
1	Wohngebäude mit 1 Wohnung .....	122	126	87	122	207	54 786
2	Wohngebäude mit 2 Wohnungen .....	23	31	21	46	51	13 861
3	Wohngebäude mit 3 oder mehr Wohnungen .....	14	56	39	108	95	25 042
4	Wohnheime .....	-	-	-	-	-	-
<b>5</b>	<b>Wohngebäude zusammen .....</b>	<b>159</b>	<b>214</b>	<b>148</b>	<b>276</b>	<b>352</b>	<b>93 689</b>
6	darunter erbaut durch private Haushalte .....	141	167	116	183	275	72 246
<b>Niederbayern</b>							
7	Wohngebäude mit 1 Wohnung .....	73	74	44	73	128	26 832
8	Wohngebäude mit 2 Wohnungen .....	20	23	13	40	38	8 371
9	Wohngebäude mit 3 oder mehr Wohnungen .....	18	70	39	158	132	22 251
10	Wohnheime .....	-	-	-	-	-	-
<b>11</b>	<b>Wohngebäude zusammen .....</b>	<b>111</b>	<b>167</b>	<b>96</b>	<b>271</b>	<b>298</b>	<b>57 454</b>
12	darunter erbaut durch private Haushalte .....	100	127	70	186	222	44 487
<b>Oberpfalz</b>							
13	Wohngebäude mit 1 Wohnung .....	118	102	55	118	186	40 430
14	Wohngebäude mit 2 Wohnungen .....	17	20	11	34	34	8 163
15	Wohngebäude mit 3 oder mehr Wohnungen .....	5	18	12	40	29	5 754
16	Wohnheime .....	-	-	-	-	-	-
<b>17</b>	<b>Wohngebäude zusammen .....</b>	<b>140</b>	<b>139</b>	<b>78</b>	<b>192</b>	<b>250</b>	<b>54 347</b>
18	darunter erbaut durch private Haushalte .....	127	114	62	144	208	46 016
<b>Oberfranken</b>							
19	Wohngebäude mit 1 Wohnung .....	36	30	13	36	57	12 796
20	Wohngebäude mit 2 Wohnungen .....	5	6	3	10	10	2 685
21	Wohngebäude mit 3 oder mehr Wohnungen .....	2	7	3	19	11	2 516
22	Wohnheime .....	-	-	-	-	-	-
<b>23</b>	<b>Wohngebäude zusammen .....</b>	<b>43</b>	<b>43</b>	<b>19</b>	<b>65</b>	<b>78</b>	<b>17 997</b>
24	darunter erbaut durch private Haushalte .....	42	38	16	53	70	16 026
<b>Mittelfranken</b>							
25	Wohngebäude mit 1 Wohnung .....	60	55	33	60	95	21 973
26	Wohngebäude mit 2 Wohnungen .....	10	13	7	20	22	5 198
27	Wohngebäude mit 3 oder mehr Wohnungen .....	5	13	6	32	23	5 869
28	Wohnheime .....	-	-	-	-	-	-
<b>29</b>	<b>Wohngebäude zusammen .....</b>	<b>75</b>	<b>82</b>	<b>47</b>	<b>112</b>	<b>139</b>	<b>33 040</b>
30	darunter erbaut durch private Haushalte .....	73	72	42	93	124	28 728
<b>Unterfranken</b>							
31	Wohngebäude mit 1 Wohnung .....	27	20	9	27	36	7 953
32	Wohngebäude mit 2 Wohnungen .....	3	5	3	6	7	1 895
33	Wohngebäude mit 3 oder mehr Wohnungen .....	2	4	1	9	7	1 324
34	Wohnheime .....	-	-	-	-	-	-
<b>35</b>	<b>Wohngebäude zusammen .....</b>	<b>32</b>	<b>28</b>	<b>14</b>	<b>42</b>	<b>51</b>	<b>11 172</b>
36	darunter erbaut durch private Haushalte .....	26	25	12	36	47	10 224
<b>Schwaben</b>							
37	Wohngebäude mit 1 Wohnung .....	70	69	41	70	117	27 544
38	Wohngebäude mit 2 Wohnungen .....	23	26	17	46	46	10 529
39	Wohngebäude mit 3 oder mehr Wohnungen .....	2	10	8	19	14	4 024
40	Wohnheime .....	-	-	-	-	-	-
<b>41</b>	<b>Wohngebäude zusammen .....</b>	<b>95</b>	<b>106</b>	<b>67</b>	<b>135</b>	<b>177</b>	<b>42 097</b>
42	darunter erbaut durch private Haushalte .....	72	86	54	111	140	33 334
<b>Bayern</b>							
43	Wohngebäude mit 1 Wohnung .....	506	476	282	506	825	192 314
44	Wohngebäude mit 2 Wohnungen .....	101	124	77	202	209	50 702
45	Wohngebäude mit 3 oder mehr Wohnungen .....	48	178	109	385	310	66 780
46	Wohnheime .....	-	-	-	-	-	-
<b>47</b>	<b>Wohngebäude insgesamt .....</b>	<b>655</b>	<b>777</b>	<b>468</b>	<b>1 093</b>	<b>1 345</b>	<b>309 796</b>
48	darunter erbaut durch private Haushalte .....	581	630	372	806	1 086	251 061

<sup>1)</sup> Genehmigungsfreistellung nach Artikel 58 bzw. bauaufsichtliche Zustimmung nach Artikel 73 der Bayerischen Bauordnung (BayBO).

**8. Baugenehmigungen für neue Wohn- und Nichtwohngebäude in Bayern im Mai 2021  
nach Gebäudearten, Regierungsbezirken und der vorwiegenden Art der Beheizung**

Lfd. Nr.	Gebäudeart Regierungsbezirk	Insgesamt	darunter ausgestattet mit					Ohne Heizung
			Fern-	Block-	Zentral-	Etagen-	Einzelraum-	
			heizung					
<b>Wohnbau</b>								
1	<b>Wohngebäude insgesamt</b> .....	<b>2 355</b>	<b>172</b>	<b>30</b>	<b>2 138</b>	-	<b>15</b>	-
2	<b>darin Wohnungen</b> .....	<b>5 809</b>	<b>1 499</b>	<b>207</b>	<b>4 088</b>	-	<b>15</b>	-
	davon							
3	Wohngebäude mit 1 Wohnung .....	1 662	75	16	1 556	-	15	-
4	Wohngebäude mit 2 Wohnungen .....	357	28	1	328	-	-	-
5	Wohngebäude mit 3 oder mehr Wohnungen .....	333	67	13	253	-	-	-
6	darin Wohnungen .....	3 341	1 292	189	1 860	-	-	-
7	Wohnheime .....	3	2	-	1	-	-	-
8	darin Wohnungen .....	92	76	-	16	-	-	-
<b>Wohngebäude nach Regierungsbezirken</b>								
9	Oberbayern .....	770	85	3	679	-	3	-
10	Niederbayern .....	336	10	2	323	-	1	-
11	Oberpfalz .....	307	20	-	287	-	-	-
12	Oberfranken .....	163	3	5	155	-	-	-
13	Mittelfranken .....	236	25	19	191	-	1	-
14	Unterfranken .....	182	10	-	172	-	-	-
15	Schwaben .....	361	19	1	331	-	10	-
<b>Nichtwohnbau</b>								
16	<b>Nichtwohngebäude insgesamt</b> .....	<b>790</b>	<b>42</b>	<b>7</b>	<b>178</b>	<b>1</b>	<b>20</b>	<b>542</b>
17	<b>darin Rauminhalt (1 000 m³)</b> .....	<b>5 054</b>	<b>951</b>	<b>155</b>	<b>1 615</b>	<b>1</b>	<b>432</b>	<b>1 899</b>
	davon							
18	<b>Anstaltsgebäude</b> .....	<b>4</b>	<b>1</b>	<b>-</b>	<b>3</b>	<b>-</b>	<b>-</b>	<b>-</b>
19	darin Rauminhalt (1 000 m³) .....	55	20	-	36	-	-	-
20	<b>Büro- und Verwaltungsgebäude</b> .....	<b>34</b>	<b>8</b>	<b>1</b>	<b>25</b>	<b>-</b>	<b>-</b>	<b>-</b>
21	darin Rauminhalt (1 000 m³) .....	482	344	9	129	-	-	-
22	<b>Landwirtschaftliche Betriebsgebäude</b> .....	<b>286</b>	<b>1</b>	<b>1</b>	<b>10</b>	<b>-</b>	<b>1</b>	<b>273</b>
23	darin Rauminhalt (1 000 m³) .....	1 154	2	39	69	-	0	1 044
24	<b>Nichtlandwirtschaftliche Betriebsgebäude</b> .....	<b>430</b>	<b>24</b>	<b>5</b>	<b>116</b>	<b>1</b>	<b>17</b>	<b>267</b>
25	darin Rauminhalt (1 000 m³) .....	3 217	541	107	1 283	1	431	854
	darunter							
26	Fabrik- und Werkstattgebäude .....	84	12	-	48	1	3	20
27	darin Rauminhalt (1 000 m³) .....	1 018	461	-	349	1	150	58
28	Handels- und Lagergebäude .....	198	10	1	56	-	11	120
29	darin Rauminhalt (1 000 m³) .....	1 569	69	4	887	-	270	339
30	Hotels und Gaststätten .....	12	1	4	6	-	1	-
31	darin Rauminhalt (1 000 m³) .....	133	7	103	22	-	0	-
32	<b>Sonstige Nichtwohngebäude</b> .....	<b>36</b>	<b>8</b>	<b>-</b>	<b>24</b>	<b>-</b>	<b>2</b>	<b>2</b>
33	darin Rauminhalt (1 000 m³) .....	146	44	-	99	-	1	1
<b>Nichtwohngebäude nach Regierungsbezirken</b>								
34	Oberbayern .....	212	19	3	55	-	2	133
35	Niederbayern .....	141	2	2	34	-	1	102
36	Oberpfalz .....	101	5	-	14	-	4	78
37	Oberfranken .....	71	3	2	15	-	3	48
38	Mittelfranken .....	76	7	-	21	1	2	45
39	Unterfranken .....	77	3	-	23	-	3	48
40	Schwaben .....	112	3	-	16	-	5	88

## 9. Baugenehmigungen für neue Wohn- und Regierungsbezirken und der

Lfd. Nr.	Gebäudeart Regierungsbezirk	Insgesamt	davon nach der verwendeten			
			keine	Öl	Gas	Strom
<b>Wohnbau</b>						
1	<b>Wohngebäude insgesamt</b> .....	<b>2 355</b>	-	<b>18</b>	<b>424</b>	<b>41</b>
2	<b>darin Wohnungen</b> .....	<b>5 809</b>	-	<b>26</b>	<b>1 252</b>	<b>55</b>
	davon					
3	Wohngebäude mit 1 Wohnung .....	1 662	-	15	289	34
4	Wohngebäude mit 2 Wohnungen .....	357	-	1	55	5
5	Wohngebäude mit 3 oder mehr Wohnungen .....	333	-	2	80	2
6	darin Wohnungen .....	3 341	-	9	853	11
7	Wohnheime .....	3	-	-	-	-
8	darin Wohnungen .....	92	-	-	-	-
<b>Wohngebäude nach Regierungsbezirken</b>						
9	Oberbayern .....	770	-	6	140	5
10	Niederbayern .....	336	-	4	65	2
11	Oberpfalz .....	307	-	3	34	6
12	Oberfranken .....	163	-	1	25	4
13	Mittelfranken .....	236	-	2	48	10
14	Unterfranken .....	182	-	1	27	1
15	Schwaben .....	361	-	1	85	13
<b>Nichtwohnbau</b>						
16	<b>Nichtwohngebäude insgesamt</b> .....	<b>790</b>	<b>542</b>	<b>5</b>	<b>76</b>	<b>15</b>
17	<b>darin Rauminhalt (1 000 m³)</b> .....	<b>5 054</b>	<b>1 899</b>	<b>8</b>	<b>1 292</b>	<b>192</b>
	davon					
18	<b>Anstaltsgebäude</b> .....	<b>4</b>	-	-	<b>1</b>	-
19	darin Rauminhalt (1 000 m³) .....	55	-	-	4	-
20	<b>Büro- und Verwaltungsgebäude</b> .....	<b>34</b>	-	-	<b>10</b>	<b>2</b>
21	darin Rauminhalt (1 000 m³) .....	482	-	-	60	10
22	<b>Landwirtschaftliche Betriebsgebäude</b> .....	<b>286</b>	<b>273</b>	-	<b>2</b>	-
23	darin Rauminhalt (1 000 m³) .....	1 154	1 044	-	49	-
24	<b>Nichtlandwirtschaftliche Betriebsgebäude</b> .....	<b>430</b>	<b>267</b>	<b>3</b>	<b>53</b>	<b>12</b>
25	darin Rauminhalt (1 000 m³) .....	3 217	854	5	1 132	182
	darunter					
26	Fabrik- und Werkstattgebäude .....	84	20	3	16	5
27	darin Rauminhalt (1 000 m³) .....	1 018	58	5	177	164
28	Handels- und Lagergebäude .....	198	120	-	28	4
29	darin Rauminhalt (1 000 m³) .....	1 569	339	-	835	13
30	Hotels und Gaststätten .....	12	-	-	6	1
31	darin Rauminhalt (1 000 m³) .....	133	-	-	109	0
32	<b>Sonstige Nichtwohngebäude</b> .....	<b>36</b>	<b>2</b>	<b>2</b>	<b>10</b>	<b>1</b>
33	darin Rauminhalt (1 000 m³) .....	146	1	3	47	0
<b>Nichtwohngebäude nach Regierungsbezirken</b>						
34	Oberbayern .....	212	133	2	21	2
35	Niederbayern .....	141	102	-	13	3
36	Oberpfalz .....	101	78	-	5	3
37	Oberfranken .....	71	48	2	4	2
38	Mittelfranken .....	76	45	-	12	2
39	Unterfranken .....	77	48	1	11	2
40	Schwaben .....	112	88	-	10	1

**Nichtwohngebäude in Bayern im Mai 2021 nach Gebäudearten,  
verwendeten primären Energie für Heizung**

primären Energie für Heizung								Lfd. Nr.
Fernwärme/ Fernkälte	Geothermie	Umweltthermie (Luft/Wasser)	Solarthermie	Holz	Biogas/ Biomethan	sonstige Biomasse	sonstige Energie	
<b>Wohnbau</b>								
172	115	1 366	7	194	7	11	-	1
1 499	267	2 247	10	393	11	49	-	2
75	85	1 029	4	123	4	4	-	3
28	16	205	3	40	2	2	-	4
67	14	131	-	31	1	5	-	5
1 292	150	792	-	190	3	41	-	6
2	-	1	-	-	-	-	-	7
76	-	16	-	-	-	-	-	8
<b>Wohngebäude nach Regierungsbezirken</b>								
85	41	422	1	68	2	-	-	9
10	8	208	1	35	-	3	-	10
20	4	208	2	26	2	2	-	11
3	10	115	-	5	-	-	-	12
25	8	127	-	13	3	-	-	13
10	11	122	1	7	-	2	-	14
19	33	164	2	40	-	4	-	15
<b>Nichtwohnbau</b>								
42	9	63	-	33	1	4	-	16
951	64	395	-	208	4	40	-	17
1	-	1	-	1	-	-	-	18
20	-	7	-	25	-	-	-	19
8	1	11	-	2	-	-	-	20
344	3	36	-	28	-	-	-	21
1	1	-	-	9	-	-	-	22
2	4	-	-	55	-	-	-	23
24	7	40	-	19	1	4	-	24
541	57	306	-	96	4	40	-	25
12	-	18	-	10	-	-	-	26
461	-	108	-	45	-	-	-	27
10	6	18	-	8	1	3	-	28
69	54	183	-	50	4	22	-	29
1	1	3	-	-	-	-	-	30
7	4	13	-	-	-	-	-	31
8	-	11	-	2	-	-	-	32
44	-	45	-	5	-	-	-	33
<b>Nichtwohngebäude nach Regierungsbezirken</b>								
19	2	15	-	18	-	-	-	34
2	1	12	-	6	-	2	-	35
5	-	8	-	1	-	1	-	36
3	2	8	-	1	1	-	-	37
7	2	5	-	2	-	1	-	38
3	-	12	-	-	-	-	-	39
3	2	3	-	5	-	-	-	40

## 10. Baugenehmigungen für neue Wohn- und Regierungsbezirken und der

Lfd. Nr.	Gebäudeart Regierungsbezirk	Insgesamt	davon nach der verwendeten			
			keine	Öl	Gas	Strom
<b>Wohnbau</b>						
1	<b>Wohngebäude insgesamt .....</b>	<b>2 355</b>	<b>1 222</b>	-	<b>34</b>	<b>255</b>
2	<b>darin Wohnungen .....</b>	<b>5 809</b>	<b>3 679</b>	-	<b>227</b>	<b>366</b>
	davon					
3	Wohngebäude mit 1 Wohnung .....	1 662	840	-	4	203
4	Wohngebäude mit 2 Wohnungen .....	357	170	-	4	37
5	Wohngebäude mit 3 oder mehr Wohnungen .....	333	210	-	26	14
6	darin Wohnungen .....	3 341	2 423	-	215	73
7	Wohnheime .....	3	2	-	-	1
8	darin Wohnungen .....	92	76	-	-	16
<b>Wohngebäude nach Regierungsbezirken</b>						
9	Oberbayern .....	770	396	-	18	85
10	Niederbayern .....	336	175	-	4	15
11	Oberpfalz .....	307	166	-	-	43
12	Oberfranken .....	163	77	-	3	28
13	Mittelfranken .....	236	149	-	-	18
14	Unterfranken .....	182	91	-	3	22
15	Schwaben .....	361	168	-	6	44
<b>Nichtwohnbau</b>						
16	<b>Nichtwohngebäude insgesamt .....</b>	<b>790</b>	<b>736</b>	-	<b>5</b>	<b>10</b>
17	<b>darin Rauminhalt (1 000 m³) .....</b>	<b>5 054</b>	<b>4 740</b>	-	<b>24</b>	<b>79</b>
	davon					
18	<b>Anstaltsgebäude .....</b>	<b>4</b>	<b>3</b>	-	-	-
19	darin Rauminhalt (1 000 m³) .....	55	51	-	-	-
20	<b>Büro- und Verwaltungsgebäude .....</b>	<b>34</b>	<b>26</b>	-	-	<b>1</b>
21	darin Rauminhalt (1 000 m³) .....	482	438	-	-	2
22	<b>Landwirtschaftliche Betriebsgebäude .....</b>	<b>286</b>	<b>280</b>	-	-	-
23	darin Rauminhalt (1 000 m³) .....	1 154	1 137	-	-	-
24	<b>Nichtlandwirtschaftliche Betriebsgebäude .....</b>	<b>430</b>	<b>396</b>	-	<b>4</b>	<b>8</b>
25	darin Rauminhalt (1 000 m³) .....	3 217	2 978	-	20	76
	darunter					
26	Fabrik- und Werkstattgebäude .....	84	69	-	2	-
27	darin Rauminhalt (1 000 m³) .....	1 018	894	-	6	-
28	Handels- und Lagergebäude .....	198	186	-	1	5
29	darin Rauminhalt (1 000 m³) .....	1 569	1 476	-	6	69
30	Hotels und Gaststätten .....	12	8	-	1	2
31	darin Rauminhalt (1 000 m³) .....	133	116	-	8	6
32	<b>Sonstige Nichtwohngebäude .....</b>	<b>36</b>	<b>31</b>	-	<b>1</b>	<b>1</b>
33	darin Rauminhalt (1 000 m³) .....	146	136	-	4	2
<b>Nichtwohngebäude nach Regierungsbezirken</b>						
34	Oberbayern .....	212	191	-	1	-
35	Niederbayern .....	141	134	-	1	2
36	Oberpfalz .....	101	96	-	-	2
37	Oberfranken .....	71	64	-	2	3
38	Mittelfranken .....	76	73	-	1	-
39	Unterfranken .....	77	73	-	-	-
40	Schwaben .....	112	105	-	-	3



**Nichtwohngebäude in Bayern im Mai 2021 nach Gebäudearten,  
verwendeten sekundären Energie für Heizung**

sekundären Energie für Heizung								Lfd. Nr.
Fernwärme/ Fernkälte	Geothermie	Umweltthermie (Luft/Wasser)	Solarthermie	Holz	Biogas/ Biomethan	sonstige Biomasse	sonstige Energie	
<b>Wohnbau</b>								
-	-	-	<b>256</b>	<b>586</b>	<b>1</b>	<b>1</b>	-	<b>1</b>
-	-	-	<b>730</b>	<b>803</b>	<b>1</b>	<b>3</b>	-	<b>2</b>
-	-	-	153	461	1	-	-	3
-	-	-	47	99	-	-	-	4
-	-	-	56	26	-	1	-	5
-	-	-	483	144	-	3	-	6
-	-	-	-	-	-	-	-	7
-	-	-	-	-	-	-	-	8
<b>Wohngebäude nach Regierungsbezirken</b>								
-	-	-	107	164	-	-	-	9
-	-	-	39	103	-	-	-	10
-	-	-	18	80	-	-	-	11
-	-	-	15	40	-	-	-	12
-	-	-	19	49	-	1	-	13
-	-	-	21	45	-	-	-	14
-	-	-	37	105	1	-	-	15
<b>Nichtwohnbau</b>								
-	-	-	<b>18</b>	<b>21</b>	-	-	-	<b>16</b>
-	-	-	<b>164</b>	<b>46</b>	-	-	-	<b>17</b>
-	-	-	1	-	-	-	-	18
-	-	-	4	-	-	-	-	19
-	-	-	6	1	-	-	-	20
-	-	-	42	0	-	-	-	21
-	-	-	1	5	-	-	-	22
-	-	-	4	14	-	-	-	23
-	-	-	9	13	-	-	-	24
-	-	-	114	29	-	-	-	25
-	-	-	5	8	-	-	-	26
-	-	-	102	17	-	-	-	27
-	-	-	2	4	-	-	-	28
-	-	-	6	11	-	-	-	29
-	-	-	1	-	-	-	-	30
-	-	-	4	-	-	-	-	31
-	-	-	1	2	-	-	-	32
-	-	-	1	3	-	-	-	33
<b>Nichtwohngebäude nach Regierungsbezirken</b>								
-	-	-	6	14	-	-	-	34
-	-	-	3	1	-	-	-	35
-	-	-	2	1	-	-	-	36
-	-	-	1	1	-	-	-	37
-	-	-	2	-	-	-	-	38
-	-	-	3	1	-	-	-	39
-	-	-	1	3	-	-	-	40

**11. Baugenehmigungen für neue Wohn- und Nichtwohngebäude in Bayern im Mai 2021  
nach Gebäudearten und dem überwiegend verwendeten Baustoff**

Lfd. Nr.	Gebäudeart	Ins-gesamt	davon nach dem überwiegend verwendeten Baustoff							
			Stahl	Stahl-beton	Ziegel	Kalksand-stein	Poren-beton	Leicht-beton/Bims	Holz	sonstiger Baustoff
<b>Wohnbau</b>										
<b>Wohngebäude insgesamt</b>										
1	Gebäude (Anzahl) .....	2 355	-	201	1 324	86	114	22	599	9
2	Rauminhalt (1 000 m³) .....	3 428	-	565	1 856	286	129	16	567	9
3	Veranschlagte Kosten (1 000 €) .....	1 453 559	-	276 930	770 821	103 875	51 365	6 886	239 712	3 970
davon										
<b>Wohngebäude mit 1 Wohnung</b>										
4	Gebäude (Anzahl) .....	1 662	-	115	907	39	88	21	485	7
5	Rauminhalt (1 000 m³) .....	1 582	-	108	940	32	77	15	404	7
6	Veranschlagte Kosten (1 000 €) .....	647 120	-	44 157	382 857	12 075	30 772	6 403	168 156	2 700
<b>Wohngebäude mit 2 Wohnungen</b>										
7	Gebäude (Anzahl) .....	357	-	21	221	7	13	1	92	2
8	Rauminhalt (1 000 m³) .....	470	-	27	305	9	17	1	108	3
9	Veranschlagte Kosten (1 000 €) .....	190 229	-	11 700	122 689	3 591	6 334	483	44 162	1 270
<b>Wohngebäude mit 3 oder mehr Wohnungen</b>										
10	Gebäude (Anzahl) .....	333	-	65	193	40	13	-	22	-
11	Rauminhalt (1 000 m³) .....	1 349	-	429	584	245	36	-	55	-
12	Veranschlagte Kosten (1 000 €) .....	605 147	-	221 073	254 212	88 209	14 259	-	27 394	-
<b>Wohnheime</b>										
13	Gebäude (Anzahl) .....	3	-	-	3	-	-	-	-	-
14	Rauminhalt (1 000 m³) .....	26	-	-	26	-	-	-	-	-
15	Veranschlagte Kosten (1 000 €) .....	11 063	-	-	11 063	-	-	-	-	-
<b>Nichtwohnbau</b>										
<b>Nichtwohngebäude insgesamt</b>										
16	Gebäude (Anzahl) .....	790	137	280	118	10	7	2	227	9
17	Rauminhalt (1 000 m³) .....	5 054	771	3 300	282	18	13	2	637	30
18	Veranschlagte Kosten (1 000 €) .....	871 552	63 850	634 027	93 501	3 900	2 374	311	69 630	3 959
davon										
<b>Anstaltsgebäude</b>										
19	Gebäude (Anzahl) .....	4	-	1	2	-	-	-	1	-
20	Rauminhalt (1 000 m³) .....	55	-	25	11	-	-	-	20	-
21	Veranschlagte Kosten (1 000 €) .....	29 193	-	10 779	4 815	-	-	-	13 599	-
<b>Büro- und Verwaltungsgebäude</b>										
22	Gebäude (Anzahl) .....	34	1	20	11	1	-	-	1	-
23	Rauminhalt (1 000 m³) .....	482	3	451	27	1	-	-	0	-
24	Veranschlagte Kosten (1 000 €) .....	215 862	526	202 891	11 537	800	-	-	108	-
<b>Landwirtschaftliche Betriebsgebäude</b>										
25	Gebäude (Anzahl) .....	286	57	68	27	3	-	1	129	1
26	Rauminhalt (1 000 m³) .....	1 154	334	326	41	7	-	0	445	0
27	Veranschlagte Kosten (1 000 €) .....	73 380	17 970	23 127	4 905	428	-	43	26 858	49
<b>Nichtlandwirtschaftliche Betriebsgebäude</b>										
28	Gebäude (Anzahl) .....	430	79	178	65	6	7	1	88	6
29	Rauminhalt (1 000 m³) .....	3 217	435	2 429	151	10	13	1	156	22
30	Veranschlagte Kosten (1 000 €) .....	479 778	45 354	366 587	42 997	2 672	2 374	268	18 748	778
darunter										
<b>Fabrik- und Werkstattgebäude</b>										
31	Gebäude (Anzahl) .....	84	15	40	14	-	2	-	11	2
32	Rauminhalt (1 000 m³) .....	1 018	95	857	31	-	6	-	28	1
33	Veranschlagte Kosten (1 000 €) .....	141 416	11 865	118 162	4 461	-	1 645	-	4 941	342
<b>Handels- und Lagergebäude</b>										
34	Gebäude (Anzahl) .....	198	52	63	21	2	3	1	53	3
35	Rauminhalt (1 000 m³) .....	1 569	259	1 095	85	5	6	1	97	20
36	Veranschlagte Kosten (1 000 €) .....	140 566	22 453	81 493	24 514	1 001	517	268	9 914	406
<b>Hotels und Gaststätten</b>										
37	Gebäude (Anzahl) .....	12	-	5	5	1	-	-	1	-
38	Rauminhalt (1 000 m³) .....	133	-	108	22	4	-	-	0	-
39	Veranschlagte Kosten (1 000 €) .....	75 322	-	62 049	11 667	1 436	-	-	170	-
<b>Sonstige Nichtwohngebäude</b>										
40	Gebäude (Anzahl) .....	36	-	13	13	-	-	-	8	2
41	Rauminhalt (1 000 m³) .....	146	-	69	52	-	-	-	16	8
42	Veranschlagte Kosten (1 000 €) .....	73 339	-	30 643	29 247	-	-	-	10 317	3 132

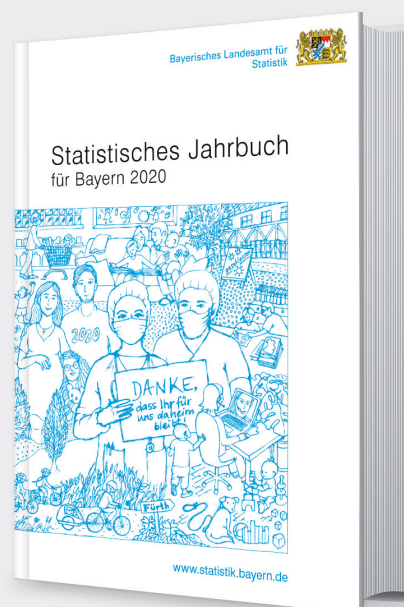
Aktuelle  
Veröffentlichungen  
unter  
[q.bayern.de/produkte](http://q.bayern.de/produkte)



## Statistisches Jahrbuch für Bayern 2020

Das Statistische Jahrbuch für Bayern ist das Standardwerk der amtlichen Statistik in Bayern seit 1894. Umfassend und informativ bietet es jährlich die aktuellsten Statistikdaten über Land, Leben, Leute, Politik, Wissenschaft und Wirtschaft in Bayern an.

Auf über 600 Seiten enthält es die wichtigsten Ergebnisse aller amtlichen Statistiken – in Form von Tabellen, Graphiken oder Karten – zum Teil mit langjährigen Vergleichsdaten und Zeitreihen. Ebenso werden ausgewählte wichtige Strukturdaten für Regierungsbezirke, kreisfreie Städte und Landkreise sowie Regionen Bayerns, aber auch für alle Bundesländer und die EU-Mitgliedstaaten dargestellt. Daten aus Statistiken anderer Dienststellen und Organisationen vervollständigen das Angebot.



### Preise

Buch 39,00 € | DVD (PDF) 12,00 € | Buch+DVD 46,00 € | Datei (PDF) 12,00 €



## Bayern Daten 2020

Die Bayern Daten sind ein kleiner Auszug aus dem Statistischen Jahrbuch. Auf ca. 30 Seiten sind die wichtigsten bayerischen Strukturdaten aus Wirtschaft, Gesellschaft und Politik in Tabellen und Grafiken dargestellt.

### Preise

Heft 0,55 € | Datei kostenlos

**Bayerisches Landesamt für Statistik – Vertrieb**, Nürnberger Straße 95, 90762 Fürth  
Telefon 0911 98208-6311 | Telefax 0911 98208-6638 | [vertrieb@statistik.bayern.de](mailto:vertrieb@statistik.bayern.de)